

Fábula Dos Anjos Funerais **de 650€** a partir **Facilidades de Pagamento** Estamos ao seu serviço 24 horas **Tel. 965 474 404** Executam-se todo o tipo de funerais, cremações e trasladações. Disponibilizamos todo o tipo de trabalhos com flores. Sucursais Lisboa e Carnaxide **AGORA TAMBÉM NA TERRUGEM**

Quinzenário | 19 de Dezembro de 2010 | n.º 17 | GRATUITO

Correio de Sintra

www.correiodesintra.net

Director: Joaquim José Reis

15 anos de Património Mundial

Concelho, 4



Queda de avioneta na Aguda faz um morto e um ferido grave

ACIDENTE. A queda de uma avioneta que tentou aterrar de emergência na Praia da Aguda, causou a morte de um homem e um ferido grave. A avaria no motor da aeronave terá sido, segundo um técnico do Gabinete de Prevenção e Investigação de Acidentes com Aeronaves, a causa do acidente. **Concelho, 6**

Casal de Cambra exige horário alargado no centro de saúde

ABAIXO-ASSINADO. O PCP de Casal de Cambra está a circular um abaixo-assinado onde exige o “fim da discriminação que se vive na freguesia no que toca a cuidados de saúde”. Os comunistas exigem a abertura em regime de permanência do centro de saúde da freguesia e o reforço de meios humanos e materiais. **Concelho, 11**

Moradores de Queluz pedem mais passadeiras

ACIDENTE. Os moradores e comerciantes da Avenida Miguel Bombarda, em Queluz, exigem a colocação de mais passadeiras naquela avenida, sobretudo nos locais onde as obras de requalificação as suprimiram, com risco para os peões. **Queluz, 21**

Estradas de Portugal abate plátanos em Colares

POLÉMICA. A empresa Estradas de Portugal (EP) já iniciou o processo de abate de 41 plátanos e poda de 300 árvores em Colares. Os trabalhos arrancaram a 13 de Dezembro, junto à Adega Regional de Colares, mas moradores e associações ambientalistas contestam a intervenção que foi justificada por razões de segurança. **Concelho, 8**

simplesmentemelhor

CENTRO DE ESTUDOS E FORMAÇÃO

Rua Pires Antunes, n.º 14 - A
2745 - 327 Monte Abraão, Queluz

T 214 305 610
M 966 585 757
E geral@simplesmentemelhor.pt
W www.simplesmentemelhor.pt

Cursos a iniciar brevemente nas áreas de:

- Segurança no Trabalho e Segurança Alimentar
- Gestão, Contabilidade e Fiscalidade
- Técnicas de Secretariado
- Iniciação ao Desenho e à Pintura (Horário Laboral e Pós Laboral)

Apoio ao estudo e explicações:

Conheça toda a nossa oferta para o ensino básico e secundário!

- Inscrições abertas para o programa "NATAL ACTIVO", de 17 a 31/12, que inclui o Atelier das Artes e dos Mestres Pastelheiros (para alunos do 1º ao 9º ano)
- Cursos para todas as idades, particulares, grupos e empresas (formação intra-empresa)
- Condições especiais de frequência para jovens à procura de 1º emprego e/ou desempregados
- Facilidades de pagamento e oferta da inscrição até Fev. 2011
- Por cada curso que frequentar será emitido um Certificado de Formação

Estes são apenas alguns dos muitos cursos, actividades e ofertas que temos para si! Saiba mais em www.simplesmentemelhor.pt ou entre em contacto connosco!

Inscreva-se já!

Editorial

Os quinze anos da elevação de Sintra a Património da Humanidade deveriam trazer à discussão o definhar da vila e do centro histórico que ao longo dos anos tem retirado as pessoas destes locais. Ao contrário de outros centros históricos em Sintra nasceu uma solidão que bloqueia os novos tempos. Levar mais pessoas para a centralidade da vila não implicará certamente mais construção, mas sim um mecanismo que deveria dotar a capital do concelho com mais reabilitação urbanística. É certo que o romantismo é uma imagem de marca consagrada, apelativa aos turistas que, após a viagem a Sintra vão dormir, comer e conviver noutros concelhos limítrofes como Cascais. E quem passa por Cascais vê à noite que o seu centro não está morto. Facilmente se vêem os turistas, visitantes e munícipes a desfrutar de um jantar, de um passeio ou de um serão de convívio nos bares. À mesma hora Sintra estará vazia porque não tem uma resposta adequada para cativar essas pessoas. E se à semelhança de Coimbra também em Sintra existisse uma universidade ou um pólo académico? Estruturas certamente não faltarão para implementar estas unidades. E se os proprietários dos prédios devolutos fossem incentivados a requalificar os imóveis e adaptá-los a bares, restaurantes e a albergues, à semelhança do que acontece noutros locais da Europa. É evidente que uma mudança estrutural com este tipo de apostas demoraria o seu tempo, mas Sintra poderia renascer de um definhar intenso. É tempo de modernidade e adaptação aos novos tempos de um mundo global. E se os velhos do Restelo não se adaptarem, o contexto económico poderá fazer-nos pagar bem caro a falta de respostas. ■

Salta à vista...



PEDRO MACIEIRA

A empresa Estradas de Portugal já começou a abater plátanos em Colares, junto à Adega Regional, mas o estado dos troncos não convence ninguém de que as árvores estavam em risco iminente de queda. Há moradores que vêm com bons olhos esta intervenção, mas outros continuam a desconfiar dos estudos apresentados pela empresa e a considerar “criminoso” o corte destas árvores centenárias. ■



LUIS GALRÃO

As obras da passagem inferior da Avenida dos Missionários, em Agualva, estão quase prontas, mas não há data prevista para a abertura ao trânsito. Segundo moradores e comerciantes, o atraso deve-se a problemas de segurança detectados nos locais onde deveriam ser pintadas as passadeiras. Há pelo menos duas situações onde será notória a falta de visibilidade. ■

Ficha Técnica

Director: Joaquim José Reis
jreis@correiodesintra.net

Redacção: Luís Galvão

Colaborador: José Correia

Colunistas neste número:

Fernando Seara
Joaquim Leonardo

Redacção: Praceta Carlos Pinhão, 11 Loja A
2725-252 Mem Martins

Telefones: 219 208 394 | 211 555 478

Fax: 219 209 067

E-mails: geral@correiodesintra.net
comercial@correiodesintra.net

Site: www.correiodesintra.net

Blog: correiodesintra.blogspot.com

Concepção Gráfica:



Equipa Gráfica: Ana Costa

Direcção Geral: Tânia Tracana

Equipa Comercial: Cristina Martins,
Nádia Sousa, Nuno Marques, Ramiro Farrolas

Serviços Administrativos: Jorge Pelicano

Propriedade: Raiz da Palavra

Periodicidade: Quinzenal

Tiragem Média: 55 000 Exemplares

Registo ERC: 125896 Inscrição provisória

Registo INPI: 461778

NIF: 508982545

Depósito Legal: 307601/10

Impressão: Gráfica Funchalense - Pêro Pinheiro



RE/MAX®

ABBRA

Estrada do Algueirão, 73 B - Algueirão - Tel: 219 617 510 Fax: 219 617 512 - abbra@remax.pt

Prismapadrão, Mediação Imobiliária, Lda - AMI 8142

Sacotes

www.remax.pt/122691041-7
Terreno com 230m². Tem construção com área de 41m².
46.000€
RE/MAX Abbra - 219 617 510

Idanha

www.remax.pt/122691045-82
Apartamento T2 remodelado. Perto de transportes, comércio e serviços.
56.000€
Ana Paulo - 961 334 706

Anços

www.remax.pt/122691048-104
Moradia com 2 assoalhadas. Logradouro. Anterior a 1951.
65.000€
RE/MAX Abbra - 219 617 510

Mem Martins

www.remax.pt/122691010-50
Apartamento T2 em excelente estado de conservação. Zona central.
66.000€
RE/MAX Abbra - 219 617 510

Tapada das Mercês

www.remax.pt/122691045-331
Apartamento T2 com 2 frentes. Praceta ajardinada. Excelentes acessibilidades.
69.000€
RE/MAX Abbra - 219 617 510

Algueirão

www.remax.pt/122691041-12
Apartamento T2 totalmente renovado. Localizado em praceta calma. 2 varandas.
70.000€
RE/MAX Abbra - 219 617 510

Mem Martins

www.remax.pt/122691043-9
Apartamento T3+1 Duplex. Em bom estado de conservação. Cozinhha
72.000€
RE/MAX Abbra - 219 617 510

Anços

www.remax.pt/122691048-105
Moradia com 2 assoalhadas. Logradouro. Anterior a 1951.
74.000€
RE/MAX Abbra - 219 617 510

Quinta da Barroca

www.remax.pt/122691021-82
Apartamento T2 em excelente estado de conservação. Virado a Sul.
75.000€
RE/MAX Abbra - 219 617 510

A-do-Longo

www.remax.pt/122691043-10
Terreno para construção. Projecto aprovado para moradia contemporânea.
75.000€
RE/MAX Abbra - 219 617 510

Casais de Mem Martins

www.remax.pt/122691043-55
Apartamento T2 remodelado. Localizado em zona de moradias.
75.000€
RE/MAX Abbra - 219 617 510

Serra das Minas

www.remax.pt/122691005-29
Apartamento T2. Bom estado de conservação. Junto a serviços e comércio.
76.000€
RE/MAX Abbra - 219 617 510

Mercês

www.remax.pt/122691010-25
Apartamento T2 totalmente remodelado. Ar condicionado na sala.
76.000€
RE/MAX Abbra - 219 617 510

Tapada das Mercês

www.remax.pt/122691045-344
Apartamento T2 muito próximo da estação CP. Quartos separados por Hall.
76.000€
RE/MAX Abbra - 219 617 510

Mem Martins

www.remax.pt/122691045-334
Apartamento T2 no centro de Mem Martins. Varanda com 11m² fechada.
76.500€
Ana Paulo - 961 334 706

Fitares

www.remax.pt/122691021-81
Apartamento T2 em ótimo estado de conservação. Boas áreas.
79.000€
RE/MAX Abbra - 219 617 510

Mem Martins

www.remax.pt/122691021-79
Apartamento T3 remodelado. Prédio pintado há 1 ano. Cozinha equipada.
79.000€
RE/MAX Abbra - 219 617 510

Rio de Mouro

www.remax.pt/122691045-299
Apartamento T3 com 2 WC, porta blindada, sala com lareira. Muito soalheiro.
82.000€
RE/MAX Abbra - 219 617 510

Tapada das Mercês

www.remax.pt/122691021-70
Apartamento T2 junto a todo o tipo de comércio e serviços. Vista magnífica.
87.500€
RE/MAX Abbra - 219 617 510

Fitares

www.remax.pt/122691021-54
Apartamento T2 com boas áreas. 2 frentes. Sala com 28m². Bom estado de conservação.
88.000€
RE/MAX Abbra - 219 617 510

Ouressa

www.remax.pt/122691045-307
Apartamento T2+1 com 2 WC, excelentes áreas, quartos com roupeiro. Zona calma.
88.000€
RE/MAX Abbra - 219 617 510

Tapada das Mercês

www.remax.pt/122691045-305
Apartamento T2 perto da estação CP e serviços. Arrecadação.
89.500€
Fernando Simões - 927 413 933

Mem Martins

www.remax.pt/122691043-53
Apartamento T3. Canalização e electricidade renovadas. Garagem 1 para viatura.
89.900€
RE/MAX Abbra - 219 617 510

Tapada das Mercês

www.remax.pt/122691043-49
Apartamento T3 com boas áreas. 2 frentes. 4 roupeiros. Óptimos acessos.
90.000€
RE/MAX Abbra - 219 617 510

Cavaleira

www.remax.pt/122691041-6
Apartamento T2. Varanda comum aos quartos. 1 lugar de estacionamento.
95.000€
RE/MAX Abbra - 219 617 510

Concelho

Quinze anos de Património Mundial

UNESCO. Sintra foi classificada Património Mundial na categoria Paisagem Cultural a 6 de Dezembro de 1995, durante a 19.ª Sessão do Comité do Património Mundial da UNESCO, em Berlim. Quinze anos depois da classificação o Correio de Sintra consultou diversas personalidades no sentido de traçarem um balanço desta distinção.

Ao longo destes quinze anos a UNESCO tem estado atenta e tem acompanhado de perto a acção do Governo português e do município no território classificado. Em Julho de 2009 enviou a Portugal uma missão constituída por membros de duas entidades consultivas, o Conselho Internacional de Monumentos e Sítios (ICOMOS) e a União Internacional para a Conservação

da Natureza e dos Recursos Naturais (IUCN), para avaliar a situação no terreno. A UNESCO e a Câmara afirmaram, na altura, que a classificação de Sintra como Património da humanidade nunca esteve em causa.

A eleição da Vila de Sintra como organizadora da próxima cimeira da Organização das Cidades Património Mundial em 2011, é, segundo o presidente da câmara, o reconhecimento de que a classificação da UNESCO nunca esteve em causa.

Na altura, Fernando Seara considerou que apenas em 2004 Sintra esteve em risco de entrar para a lista de risco, mas uma dura batalha diplomática contribuiu “para que isso não se concretizasse”.

Este ano, o município assinalou os quinze anos de Património Mundial com um concerto comemorativo, a 7 de Dezembro, no Centro Cultural Olga Cadaval. ■ J.R.



Marco Almeida Vice-presidente da Câmara de Sintra (PSD)

Honra, Notoriedade, Desafio e Responsabilidade, são os eixos estruturantes da classificação de Sintra pela UNESCO. A imprescindibilidade de conciliar estes vários aspectos e harmonizá-los, recomendou, por sua vez, investimento na preservação e na requalificação do espaço natural e do edificado histórico, devolvendo a uma renovada fruição, ex-libris patrimoniais como Monserrate, a Regaleira ou a Pena, temperada por propostas que convidem a redescobri-los, a descortinar-lhes vocações, a encantar-se com as diferentes facetas que deixam, afinal, entrever. E por outro lado, investimento na qualidade e na exigência face ao que interage, influenciando e norteando o que edificar, como compatibilizar quereres e ousar cecear em nome do imenso capital que os diferentes tempos e sensibilidades se esforçaram por saber honrar. ■

Lino Ramos Vereador do Turismo (CDS/PP)

A Paisagem Cultural de Sintra é uma referência internacional e um dos principais destinos de Portugal para Turismo. No âmbito Cultural e Paisagístico, a marca “Sintra Capital do Romantismo” foi uma aposta ganha da Autarquia para o desenvolvimento sustentado de Sintra Património da Humanidade. Se Sintra integrava já, desde os finais do século XVIII, o Tour, de ricos viajantes estrangeiros, a “Vila Velha” e a sua Serra, após a obtenção da classificação como Património Mundial, transformou-se em incontornável chamamento turístico. Razão esta que, nestes tempos de globalização, aumentou significativamente o número de visitantes, todos eles ansiosos por conhecer o lugar onde o Homem e a Natureza são uma constante indissociável. ■

Pedro Ventura Partido Comumista (PCP)

Foi o reconhecimento de Sintra como valor de identidade e de memória e, sobretudo o de património cultural como qualidade de vida que nos responsabiliza à escala nacional e internacional pela sua preservação. Apesar da dispersão, desarticulação e fragmentação das iniciativas que caracterizaram os últimos anos, o património cultural de Sintra resistiu. Numa estratégia subjacente às actuações futuras, as temáticas culturais, nomeadamente a reabilitação e valorização do património, a consolidação e a organização em rede de equipamentos culturais, e a formação de recursos qualificados, devem ser convergentes com os novos eixos orientadores do desenvolvimento de um concelho que se deverá afirmar no contexto da Área Metropolitana de Lisboa. ■

André Beja Bloco de Esquerda (BE)

Orgulha-nos muito o galardão da UNESCO. Reconheceu o que é evidente e projectou ainda mais esta terra-maravilha para o mundo, despertando a curiosidade de milhões de pessoas e abrindo oportunidades a toda uma economia ligada ao turismo. Mas a sombra da pobreza é uma realidade. A pobreza de uma vila museu, com o seu centro histórico desertificado e decadente, e das cidades que a rodeiam e formam um enorme subúrbio de betão. É a pobreza de espírito. Rápida a criar a empresa que arredou as pessoas do seu património e o mercantilizou, mas incapaz de responder a problemas como o do saneamento ou do estacionamento no Centro Histórico e não foi capaz de alterar o PDM que ameaça transformar o verde da paisagem em condomínios de luxo. ■

PUB

PADARIA CHARME PASTELARIA

Boas Festas!

Neste Natal compre na CHARME!

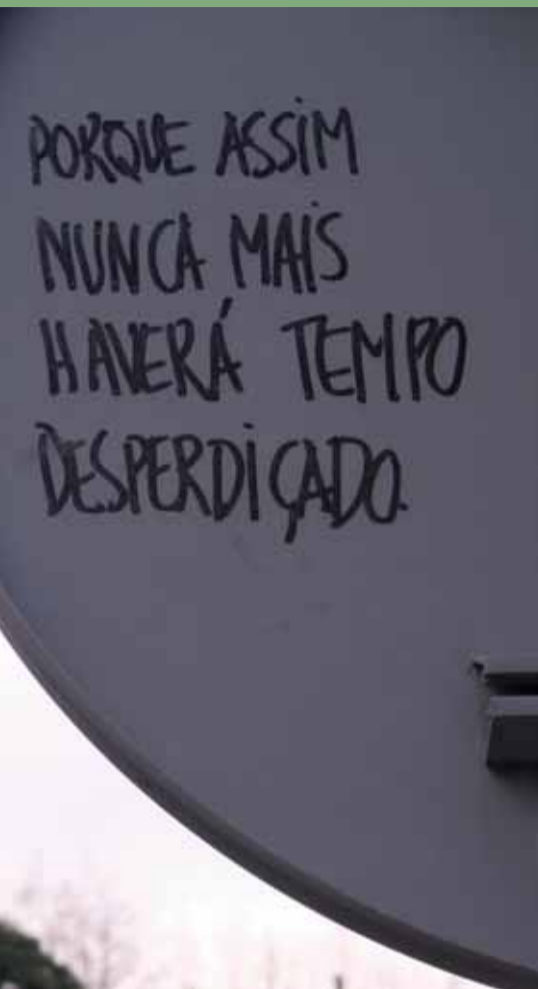
Bolo Réi * Troncos Natal
Tortas Várias * Doces Ovos
Molotov * Fios Ovos * Sonhos
Tartes * Lampreia * Salgadinhos * Muito mais

Tudo nosso fabrico Comprove a diferença

Av. Dr. Fernando Ricardo Ribeiro Leitão, 100 - Loja C Massamá (perto da rotunda Laura Aires) T. 214 391 552

O Executivo deseja um Santo Natal e um Feliz Ano Novo A toda População da Freguesia da Terrugem

Largo Francisco Duarte Prego, 4
2705-855 Terrugem - SINTRA
Telefone: 21 960 56 00 | Fax: 21 960 56 09
E-mail: jf.terrugem@sapo.pt



Concelhia Partido Socialista (PS)

Hoje muito do bom trabalho executado é fruto das decisões tomadas sob a presidência de Edite Estrela. É exemplo a Parques de Sintra – Monte da Lua. Mas o ponto fundamental é o Centro Histórico de Sintra, a chamada Vila Velha. E aí, o que vemos? Os cadáveres (heroicamente ainda em pé, por enquanto) do palácio dos Gandarinha ou da antiga Pensão Bristol; o fúnebre e em cheio de história Hotel Neto, morada privilegiada de Ferreira de Castro, à espera de ruir; o desaparecimento misterioso, ainda há pouco tempo, das águas furtadas que embelezavam o telhado do Café Paris... e o rol é imenso. Mas, mais preocupante é quando a própria Câmara dá o exemplo, neste caso um mau exemplo. Apontamos duas situações: a Quinta da Ribafria, pedaço incontornável da nossa história, abandonada, sem qualquer utilidade, sem qualquer intervenção de restauro, e, pasme-se, a vivenda do Rio do Porto, mesmo no coração do Centro Histórico de Sintra, ali, bem visível para todos aqueles que nos visitam e percorrem a Volta do Duche. Basta olhar para baixo, para o belíssimo vale e vermos, para desgosto de todos, que Sintra, afinal, é um postal rasgado. ■

João Cachado Autor do blogue 'Sintra do Averso'

Sintra, Paisagem Cultural da Humanidade, tudo deve à luta de José Cardim e Victor Serrão para que a UNESCO distinguisse a singularidade da nossa causa. Infelizmente, a CMS não tem estado à altura da responsabilidade. Durante estes 15 anos, pairou a ameaça da desclassificação. Multiplicam-se as situações que não deviam acontecer tal como, neste ano mesmo, verificaram os peritos estrangeiros que aqui se deslocaram para avaliação. O discurso oficial da autarquia não corresponde ao que acontece no terreno. Só a Parques de Sintra Monte da Lua, sob a competente gestão do Prof. António Lamas, nos garante que o património sob sua custódia é objecto do trabalho que merece. ■

Adriana Jones Associação de Defesa do Património de Sintra

Passados 15 anos após Sintra ter sido classificada pela UNESCO como Paisagem Cultural de Humanidade, os residentes não têm sido regularmente ouvidos tal como frequentemente a UNESCO recomenda, por isso é urgente a revitalização do Conselho de Opinião Pública. Também se reveste da maior importância que o município tenha um gabinete vocacionado para a preservação da zona urbana ao qual os habitantes possam recorrer e ser esclarecidos e aconselhados acerca das melhores soluções para a conservação do património edificado. ■

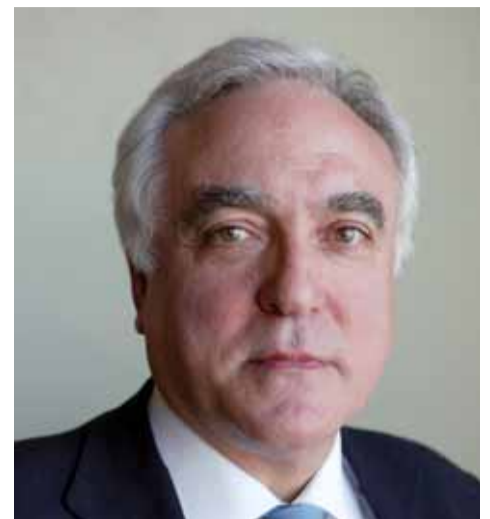
Desafios da Paisagem Cultural

A Parques de Sintra foi criada em 2000 para reunir, sob um modelo empresarial, as principais instituições com responsabilidades na salvaguarda e valorização da Paisagem Cultural de Sintra e gerir as propriedades do Estado na serra. A sua ambiciosa missão e desafios que lhe falta enfrentar, só agora, com resultados visíveis e demonstrada a sua utilidade, faz sentido invocar.

Entre estes referirei os três que me parecem mais importantes. O primeiro desafio é instalar, com o apoio dos accionistas e demais partes interessadas, um modelo de gestão para a Paisagem Cultural, que articule os interesses em jogo mas garanta que o valor excepcional que a comunidade internacional lhe reconheceu prevalece, norteia todas as intervenções e perdura.

Depois, importa melhorar a fruição pública da Paisagem Cultural, não só das áreas geridas pela Parques de Sintra (e que são hoje, após as aquisições efectuadas em 2009 e 2010, cerca de 50% da área classificada) mas de toda a serra, abrindo mais espaços à visitação e criando mais pólos de interesse através de uma continuada recuperação e qualificação do património natural e cultural. Aliás, como a empresa não recebe do orçamento do Estado, a sua sustentabilidade económica depende totalmente da capacidade desse património ser mais atractivo – uma dependência virtuosa entre investimento no património e geração de receitas provenientes da sua atracção turística. Esta evidência tem norteado as intervenções da empresa que, desde 2005, conseguiu que o número de visitas aumentasse em 60% (para quase 1 milhão em 2010), permitindo manter um ritmo de investimentos e custos de manutenção crescentes.

Como terceiro desafio cito a conjugação de três objectivos a atingir rapidamente: valorizar e divulgar melhor o património botânico da Paisagem Cultural (menos procurado do que os palácios e valores culturais); reduzir o risco de incêndio florestal (promovendo a extensão a toda a serra, em especial à devastada encosta Sul, das limpezas e beneficiações florestais



já realizadas nas propriedades geridas pela Parques de Sintra); e aumentar o conforto e satisfação dos visitantes, em especial nos espaços abertos (melhorando a acessibilidade, a informação, os serviços prestados e a segurança).

O melhor contributo que a Parques de Sintra - Monte da Lua pode dar para a evocação dos 15 anos de classificação da Paisagem Cultural de Sintra como Património da Humanidade, são as muitas intervenções no património construído e natural que concluiu em 2010, ou tem em curso, e que correspondem a novos pólos de interesse, acrescentam valor a esse património e vão atrair a Sintra mais visitantes.

Só para citar algumas: em Monserrate, a recuperação e abertura do Palácio e do Jardim do México e o restauro do Vale dos Fetos; na Pena, a recuperação do Chalet e do Jardim da Condessa e da Quinta Ornamental; no Castelo dos Mouros, o restauro das muralhas e o equipamento e renovação de infra-estruturas; a recuperação integral do Convento dos Capuchos; e nas Tapadas e Florestas, quer nas que a empresa já geria quer nas que adquiriu recentemente, a sua limpeza e requalificação, bem como a oferta de novos percursos e formas inovadoras de fruir o património botânico e os valores naturais que encerram.

António Lamas
Presidente do Conselho de
Administração da Parques de Sintra -
Monte da Lua, SA


Campanha de Natal

SINERGIAE Lisboa
Centro Empresarial Sintra Nascente, Ed.14 Sintra

tel.: 21 924 9393
telem: 92 578 2431
geral.lisboa@sinergieae.pt
www.sinergieae.pt

 **SINERGIAE**
Grupo



Solar Fotovoltaico
Invista na MICRO-GERAÇÃO
OFERECEMOS o REGISTO

Poupança até 70% no consumo de combustível na produção de água quente sanitária

Benefícios na dedução fiscal no IRS de 2010 no valor de 30% até ao máximo de 803€

Solar Térmico

CHAVE NA MÃO (*):
2.190,00 €



(*)

> Colocação do material em obra, mão de obra e deslocamentos, montagem e instalação;
> Arranque da instalação e verificação técnica por um instalador de sistemas solares térmicos certificado pela DGEG;
> Execução de tubagens de interligação dos componentes até 10m e respectivo isolamento térmico;

Queda de aeronave na Aguda provoca um morto e um ferido grave

Acidente. A queda de uma avioneta que tentou aterrar de emergência na Praia da Aguda, junto ao Magoito, causou a morte de um homem e um ferido grave. A avaria no único motor da aeronave terá sido, segundo um técnico do Gabinete de Prevenção e Investigação de Acidentes com Aeronaves, a causa do acidente.

A 15 de Dezembro uma aeronave modelo Tecnam P6 tinha levantado do Aeródromo de Tires, por volta das 15h, para uma aula de voo. A bordo seguiam o instrutor e um aluno, que acabou por falecer na Praia da Aguda, uma zona interdita ao uso balnear devido à instabilidade das arribas.

Luís Marçano, um pescador que se encontrava na praia na altura em que a avioneta se despenhou, disse ao Correio de Sintra que viu a aeronave a aproximar-se do areal e, após não ter conseguido aterrar, “foi parar ao mar onde capotou”.

“Fui a correr direito à avioneta e comecei a puxar por ela. Fomos puxando até que, com o auxílio dos bombeiros, que vieram rápido, conseguimos tirar o primeiro, que estava entalado com o cinto, e depois saiu o segundo que vai ser o que se vai safar”, disse.

O pescador admite que, quando viu a avioneta aproximar-se do areal, pensou que seria uma “brincadeira”, uma vez que, por vezes, “estou aqui a pescar e algumas avionetas descem até ao chão, tocam na areia e voltam a subir”.

Segundo o comandante dos bombeiros de Colares, Luís Recto, o difícil acesso à praia dificultou os trabalhos de socorro aos dois tripulantes, tendo um deles sido transportado por um helicóptero do INEM para o Hospital de Santa Maria em estado muito grave.

“Esta praia dificulta muito os bom-



Acessos difíceis complicaram a operação de socorro ao único sobrevivente

beiros porque o acesso é feito por uma escada danificada e por um caminho íngreme. Todo o acesso à praia é muito difícil, não tem acessos para fazer uma evacuação mais rápida e mais eficaz”, disse, adiantando que os bombeiros demoraram entre cinco a dez minutos a chegar.

Maus acessos dificultam operação de socorro

Dezenas de populares estiveram no local e alguns disseram que o helicóptero do INEM demorou uma hora e meia a chegar. No entanto, fonte

do INEM garante que o helicóptero apenas foi chamado depois das equipas médicas constatarem que, devido ao difícil acesso à praia, seria difícil retirar o ferido grave sem o recurso ao transporte aéreo.

“O helicóptero demorou cinquenta minutos a chegar, mas a vítima estava a ser assistida. A assistência foi rápida, mas foi difícil porque o único acesso é um caminho degradado e as viaturas tiveram que ficar a mais de um quilómetro”, disse.

No local estiveram os Bombeiros Voluntário de Colares, o INEM, a GNR e um técnico do Gabinete de Prevenção

e Investigação de Acidentes com Aeronaves. Fonte desta entidade admitiu que a principal causa do acidente se deve a uma avaria do motor, de acordo com o contacto feito pelo tripulante ao centro de controlo de Lisboa. “Estavam a encaminhar-se para o Aeródromo da Tojeira mas já não conseguiram e tentaram aterrar na praia da Aguda”, disse.

A aeronave foi retirada no final da noite por uma retroescavadora que a rebocou até à Praia do Magoito. O instrutor sobrevivente está a recuperar no hospital mas “ainda inspira alguns cuidados”, avança fonte do Aero Club de Portugal. ■ **Joaquim Reis**

PUB

PACK'S DE ENGOMADORIA

Nº PEÇAS	PRÉ-PAGAMENTO		MENSAL	
	€UNI	€PACK	€UNI	€PACK
20	0.75	15.00	1.00	20.00
40	0.71	28.40	0.95	38.00
60	0.65	39.00	0.90	54.00
80	0.61	48.80	0.85	68.00
100	0.57	57.00	0.80	80.00
120	0.53	63.60	0.75	90.00
140	0.52	72.80	0.70	98.00
160	0.51	81.60	0.65	104.00
180	0.50	90.00	0.60	108.00

Boas Festas!

GNS Lavandarias
Grupo Gomes Neves & Santos Lda

*Um nome diferente
a mesma qualidade de serviços de sempre!*

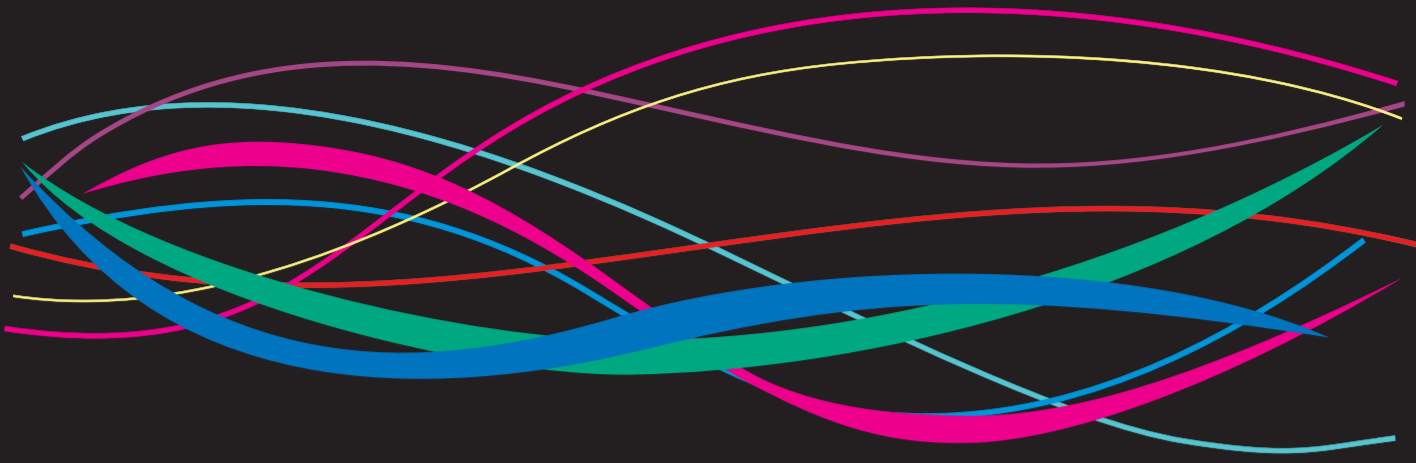
Já Abriu!

PACK'S DE LAVANDARIA

Nº PEÇAS	PRÉ-PAGAMENTO		MENSAL	
	€UNI	€PACK	€UNI	€PACK
20	1.20	24.00	1.50	30.00
40	1.18	47.20	1.48	59.20
60	1.16	69.60	1.45	87.00
80	1.14	91.20	1.43	114.40
100	1.12	112.00	1.40	140.00
120	1.10	132.00	1.35	162.00
140	1.00	140.00	1.30	182.00
160	0.95	152.00	1.25	200.00
180	0.90	162.00	1.20	216.00

Sede: Largo do Saldanha, nº 4 | Fontanelas 2705-634 Sintra
 Filial: R. Prof. Dr. Egas Moniz nº10 Arm. C | Figueiras Park Vila Verde
 T. 219 611 468 | F. 219 616 041 | Tm. 914 736 491 | gomesnevesesantos@sapo.pt

5%
em adesões até
31/12/2010



Boas Festas!

GAMA BARROS
escola de condução

OFERTA

- Inscrição
- + Livro
- + CD Testes
- + Atestado Médico

**APROVEITA
A NOSSA CAMPANHA
DE ABERTURA E DE NATAL
de 15 Dez. a 15 Jan. 2010**



Largo Gama Barros, 16-A | 2735-476 CACÉM - SINTRA
(junto à Escola Secundária Gama Barros)

www.gamabarros.com

21 913 71 63

Estradas de Portugal está a abater 41 plátanos em Colares

Protesto. A Estradas de Portugal (EP) já iniciou o processo de abate de 41 plátanos e poda de 300 árvores em Colares. Os trabalhos arrancaram a 13 de Dezembro, junto à Adega Regional de Colares, mas moradores e associações ambientalistas contestam intervenção.

Em 2009, a marcação de diversos plátanos na freguesia indignou os moradores que contestaram o eminente abate destas árvores. Uma vez que a intervenção da Estradas de Portugal não tem sido consensual, a empresa tem adiado a intervenção desde essa altura, mas participou recentemente numa sessão pública de esclarecimentos, onde explicou que esta intervenção se deve ao facto de algumas estarem doentes e apresentarem problemas de segurança, com risco de queda de galhos.

A arquitecta Ana Cristina Martins, do gabinete de Ambiente da Estradas de Portugal, explicou aos cerca de vinte participantes que alguns dos plátanos que compõem a paisagem de Colares apresentam problemas fitosanitários, uma vez que estão infectados com fungos. A responsável garante que esta intervenção permitirá evitar quedas de galhos nas estradas e nas habitações.

Esta intervenção surge no âmbito do contrato de conservação corrente para as estradas do distrito, onde em Sintra vão ser intervencionadas algumas das árvores existentes ao longo da Estrada Nacional 375, Estrada Regional 247, EN-249 e EN 9-1. Os trabalhos incidem maioritariamente em podas de limpeza e manutenção, e na execução de podas de correcção com vista à redução das copas e aligeiramento de cargas. Dos 41 plátanos abatidos apenas 22 vão ser repostos.



A empresa Estradas de Portugal abateu três plátanos junto à Adega Regional de Colares

Em Julho de 2010, a Quercus e a Associação Árvores de Portugal também mostraram a sua preocupação por temerem que o abate compromettesse a classificação de interesse público da alameda da Adega Regional por parte da Autoridade Florestal Nacional (AFN). Nessa altura, a AFN comunicou que até à tomada de decisão final da classificação, “não poderão ser efectuadas intervenções quer na parte aérea, quer radicular das árvores da Alameda Coronel Linhares de Lima”.

Interesse Público em risco

Durante a sessão, um dos moradores que mais tem contestado o abate das árvores, por temer que comprometem a classificação de interesse público,

Pedro Macieira, questionou os responsáveis da empresa sobre o “timming” da intervenção, por considerar que a AFN ainda não tinha dado a autorização para a sua execução. No entanto, os responsáveis da EP anunciaram que a entidade deu autorização para a realização dos trabalhos.

O responsável pela avaliação de um estudo sobre as condições das árvores, o professor Fabião, do Instituto Superior de Agricultura (ISA), quando questionado por Pedro Macieira, disse estranhar o facto da intervenção ser iniciada durante o processo de classificação dos plátanos. O professor admitiu ainda que, a plantar novas árvores nestes locais, se deveria optar por espécies de menor dimensão que os plátanos.

No final da sessão alguns dos partici-

pantes, incluindo o presidente da Junta de Freguesia, Rui Franco dos Santos, mostraram-se elucidados com a explicação das responsáveis da EP, enquanto que outros repudiaram a intervenção agendada.

Dias após a sessão, a Quercus, a Árvores de Portugal e outras associações, insurgiram-se contra o início da intervenção, alegando que a EP não conseguiu esclarecer todas as dúvidas relativamente ao abate das 41 árvores e que “o estudo encomendado realizado pelo ISA apenas fundamenta a intervenção numa pequena fracção das árvores que vão sofrer podas e abates”. As associações solicitaram o adiamento da intervenção. Entretanto, a EP já disponibilizou na internet o estudo realizado pelo ISA. ■ Joaquim Reis

PUB

**Agência Funerária
Matias & Ferreira, Lda.**

www.funerariamatiaseferreira.com
E-mail: geral@funerariamatiaseferreira.com

800 207 753 Serviço 24 Horas

★ Funerais ★ Trasladações ★ Cremações

Desejamos-lhe
Feliz Natal e um próspero Ano Novo

Tel. 21 859 28 70

João Ferreira
Sócio - Gerente

Rua José Afonso, 4 Loja B - Queluz (junto à PSP de Queluz) | Tel. 21 436 17 12

**SETELEVA
Elevadores, Lda.**

Conservação, reparação e modernização
de todo o tipo e marcas de elevadores.
Empresa certificada pela D.G.G.E. Certificado nº 130/2

Deseja a todos os clientes,
amigos e fornecedores
umas Boas Festas!

Serviço de emergência 24 HORAS por dia
incluindo Sábados, Domingos e feriados

Telefones 21 438 8206/7 - Telefax: 21 438 8192 Email: seteleva@netcabo.pt
Rua D. Filipa de Lencastre, 41-A, Massamá Norte | 2605-662 Belas
Visite-nos ainda em

www.seteleva.com



*Um Santo Natal
e Próspero Ano Novo
São os Votos da Câmara Municipal de Sintra*



Síntese

Orçamento Municipal sofre corte de 31 milhões

O executivo da Câmara de Sintra aprovou o orçamento municipal para 2011, com uma redução de 31 milhões de euros comparativamente ao ano anterior. O documento, que contou com a abstenção do Partido Socialista, prevê uma verba de 207 milhões de euros, contra os 238 milhões de 2010. O apoio social, as verbas para as juntas de freguesia e associações de bombeiros não vão sofrer diminuição de investimento, uma vez que a Câmara vai reduzir a despesa para o seu próprio funcionamento. A prioridade de investimento é dada à ampliação e requalificação de escolas do 1.º ciclo. O documento vai ser submetido a aprovação à Assembleia Municipal, que se realiza a 21 de Dezembro.

Luís Martins recebe Medalha de Mérito de Ouro

Numa cerimónia realizada na Quinta da Regaleira, a 18 de Dezembro, a Câmara atribuiu a Medalha de Mérito - Grau Ouro ao escritor e pedagogo Luís Martins, que utiliza o pseudónimo literário de Miguel Real, pelo contributo dado “à elevação do nome de Sintra e das suas gentes”. Licenciado em Filosofia pela Universidade de Lisboa e mestre em Estudos Portugueses tem vindo a desenvolver uma actividade de âmbito pedagógico em Sintra como professor de filosofia na Escola Secundária de Mem Martins. Paralelamente, tem trabalhado no domínio da literatura com diversos livros publicados. Das diversas obras publicadas e galardoadas, encontram-se “O Outro e o Mesmo”, que em 1979 recebeu o Prémio Revelação de Ficção da Associação Portuguesa de Escritores e “A Visão de Tumulo por Eça de Queirós”, laureado em 2000 com o Prémio Ler/Círculo de Leitores. Em Novembro de 2005, publicou o romance “A Voz da Terra”, obra que lhe proporcionou o Prémio Literário Fernando Namora/Estoril Sol, entregue pelo Presidente da República Aníbal Cavaco Silva.

PSP já tem verba para comprar papagaio

Polícia. A PSP de Algueirão-Mem Martins já angariou a verba necessária para a aquisição de um papagaio (faltam somente trinta euros), para substituir a antiga mascote. Os agentes da polícia estavam a angariar dinheiro para comprar um animal e substituir o Jacó, um papagaio que foi a mascote da esquadra durante vários anos.

Segundo o subcomissário Lopes Cruz, depois das notícias sobre a angariação de fundos, várias pessoas ligaram para a esquadra para saber como doar dinheiro para a aquisição do Jacó Júnior. “Uma senhora doou-nos trezentos euros. Ligavam para cá a per-



guntar onde ficava a esquadra, e depois vinham entregar dinheiro. Muitas vezes

cinco ou dez euros”, disse.

O papagaio Jacó morreu em Julho depois de estar “ao serviço” da PSP durante várias décadas. Companheiro de noitadas ao serviço, na esquadra de Mem Martins resta o vazio na sala de atendimento, local onde o animal esteve durante os últimos anos de vida. Quem entrava na esquadra deparava-se com um papagaio bem disposto, que interagia com todos os que se metiam com ele. Para homenagear o amigo de vários anos, os agentes mandaram embalsamar o Jacó, e vão colocar um quadro com fotografias no local onde este se encontrava todos os dias. A esquadra já acordou a compra de um papagaio a um tratador por 700 euros, abaixo do valor de mercado, e espera que nasça o ovo que vai trazer o Jacó Júnior. ■ J.R.

Turismo de Sintra encerrado até à Páscoa

Obras. O posto de turismo de Sintra vai integrar a rede regional de postos geridos pela Associação de Turismo de Lisboa (ATL), depois das obras de requalificação no valor de 400 mil euros, que vão dotar o espaço com o romantismo e a atmosfera de misticismo que envolve a vila, com uma imagem de modernidade e de inovação tecnológica.

Ao integrar a rede regional, passa a ser possível aos visitantes serem informados sobre o destino de Sintra nos outros dez postos de turismo geridos pela ATL. Segundo o director-geral da ATL, Vítor Costa, este protocolo “constitui um funcionamento em interacção” e potenciação entre os vários postos.

“Os turistas que nos visitam, que

tanto podem entrar pelo aeroporto ou por outras zonas, poderão obter informação cruzada nos vários destinos onde se encontram. Os postos de turismo da rede têm uma função específica local, onde por um lado procuram prestar serviço de informação e divulgação da oferta turística local, e [por outro] contribuir para a dinamização do tecido económico local existente dirigido aos turistas”, disse.

O presidente da Câmara, Fernando Seara, explica que foi a autarquia que propôs à ATL a integração na rede regional, “porque no fundo o turista de Sintra também é um bocadinho o turista de Lisboa e de Cascais”.

“Queremos fazer o que assumi como uma mini regionalização turística, porque cada um de nós beneficia com estratégias comuns, que passam por haver uma identidade das formas

de apresentação e de contacto com os turistas. Essa rede regional é coerente e tem as mesmas fórmulas e mecanismos”, disse.

Segundo Fernando Seara, mais tarde, numa data ainda a definir, será integrado na mesma rede o posto de turismo da estação ferroviária de Sintra.

O posto de turismo de Sintra vai ser alvo de uma requalificação, a custos da ATL, no valor de 400 mil euros, que contempla a modernização do espaço, dotado com um lounge, onde ficará instalado um balcão de atendimento ao turista, uma área de descanso e leitura, com sofás, lareira e um local com internet, e uma loja.

Até à conclusão da requalificação, na Páscoa, o atendimento ao turista será feito num posto móvel junto ao local, no posto de turismo do Cabo da Roca e no da estação da CP de Sintra. ■ J.R.

PUB

CONSTÂNCIA GOMES PIRIQUITA
(REGISTADO)

Boas Festas

ANTIGA FÁBRICA
DE
QUEIJADAS FINAS DA
* PIRIQUITA *

CONSTÂNCIA GOMES PIRIQUITA

TRAVESSEIROS | PASTÉIS DE SINTRA
PASTÉIS DA CRUZ ALTA

PIRIQUITA 1: Rua das Padarias, 1 SINTRA - VILA
Tel.: 219 230 626 | Fax: 219 242 399
PIRIQUITA 2: Rua das Padarias, 18 | Tel.: 219 231 595

O Executivo deseja um Santo Natal e um Feliz Ano Novo a todos os munícipes, em especial, aos pero-pinheirenses!

Avenida da Liberdade, 142 | 2715-857 Pero Pinheiro
Telefone: 219 279 818 | Fax: 219 279 926
E-mail: geral@jf-peropinheiro.pt
Web: http://www.jf-peropinheiro.pt

tutti-frutas *Desejamos um Feliz Natal a todos os Clientes e Amigos!*

produtos frescos

Temos todo o tipo de mercearia

Congelados variedade de miniaturas

Bacalhau

Temos Lenha Azinho e sacos de Pinhas

Bolos vários sabores 3.60€ uni.

Av. de Fitares, 27 A - Loja A
(agora em frente à Central de Fitares)
T: 912 064 640

Casal de Cambra exige horário alargado no Centro de Saúde ou novo serviço de urgência básica

Saúde. O Partido Comunista de Casal de Cambra está a circular um abaixo-assinado onde exige o “fim da discriminação que se vive na freguesia no que toca a cuidados de saúde”. Os comunistas exigem a abertura em regime de permanência do centro de saúde da freguesia e o reforço de meios humanos e materiais para que sejam colmatadas as graves carências apontadas.

“O Centro de Saúde de Casal de Cambra não tem capacidade de resposta adequada na marcação de consultas, obrigando os seus utentes a longas horas de espera durante a madrugada na perspectiva de conseguirem consulta médica para o próprio dia. Esta situação agrava-se para as consultas não urgentes, que esperam meses desde a data da sua marcação até à efectivação da mesma”, pode ler-se no abaixo-assinado.

O PCP defende que esta situação é fruto da ausência de investimento dos sucessivos governos do PS, PSD e CDS-PP, ao nível da formação e contratação



LUIS GALBÃO

PCP defende que Casal de Cambra deveria ter SUB idêntico ao de Algueirão-Mem Martins

de pessoal médico e de enfermagem.

Segundo Adolfo Borges, do PCP, até ao momento foram recolhidas cerca de duzentas assinaturas, mas a iniciativa irá prolongar-se por três semanas. “A adesão tem sido boa. O que se pretende é que se crie um movimento unitário, apartidário”, refere.

O responsável garante que a principal queixa dos moradores prende-se com a falta de articulação que há entre Casal de Cambra e os transportes para o Hospital Fernando da Fonseca (Amadora-Sintra). “Há falta de alternativas em termos de saúde e como tal o Centro de Saúde deveria estar aberto até à meia-noite. Há também falta de médicos, porque alguns foram deslocados”, disse. Adolfo Borges considera que esta falta de alternativas resulta no crescimento demográfico de Casal de Cambra nos últimos anos, que não foi acautelado com o aumento de serviços de saúde.

Para Adolfo Borges, uma unidade semelhante ao Serviço de Urgência Básica de Algueirão-Mem Martins, tutelada pelo Amadora-Sintra, seria uma possibilidade viável em Casal de Cambra. ■ J.R.

Chuva de Tentações

pastelaria e padaria com fabrico próprio

ESPECIALIDADES:
BOLO DA CASA
TENTAÇÕES
TRAVESSEIROS
PASTÉIS DE NATA
BOLAS

Menus ALMOÇO desde 4,50€

PÃO QUENTE

Prove a nossa TORRADA!

FAÇA JÁ A SUA ENCOMENDA DE NATAL:
SONHOS
TRONCOS
COSCORÕES
FILHOSES
AZEVIAS DE GRÃO
E MUITOS MAIS...

Deseja a todos os Clientes, Fornecedores e Amigos umas Festas Felizes

Rua Jaime Cortesão 13 Lj. A
2745 MONTE ABRAÃO | Tel.: 21 430 25 26
(perto do centro de saúde Monte Abraão)



Restaurante | Snack Bar

**Servimos
Refeições
Menu Completo
€7,5**

**KARAOKE
todos os
sábados**

Rua Aquilino Ribeiro
Manique de Cima | Sintra
Tel.: 21 915 01 52

**ALEXANDRE &
RAMOS, LDA.**

**EMPREITEIROS DE
PAVIMENTOS
CALÇADAS E
ASFALTOS**



Telf./Fax: 219 623 037
Tlm: 962 436 251
963 471 355

Estrada do Parque, nº2 Almornos



Gestão e Administração de Condomínios

Área administrativa
Área financeira
Área técnica

**ORÇAMENTOS
GRÁTIS**

(visitas semanais/vistorias aos edifícios)
Apoio e consultadoria jurídica
(fornecida por advogados que colaboram com a empresa)
Entre muitos outros serviços

R. Ribeiro Reis nº27 B - 2725-175 Mem Martins
(Junto à Farmácia Fidalgo)
Tel: 21 926 0710 / 21 926 0711 Fax: 21 926 0712
Tlm: 96 102 2278 ou 96 633 4439
multisucess@gmail.com



**OBRAS DO ANO
Terraplanagem e Jardins Lda**

GRUPO R4
969364244 969363844
Fontanelas

- Terraplanagens.
- Abertura de Poços.
- Construção e manutenção de Jardins.
- Sistemas de Rega.
- Limpeza de Matos e Pinhais.
- Vedação de terrenos

**Orçamentos
Grátis**

Equipamentos na Área das Terraplanagens
Equipamentos na Área Agricultura / Sivicultura

Rua do Alfaiate, 7 Fontanelas
Ricardo Tel. 96 936 42 44
Humberto Tel. 96 936 38 44
gruporh@sapo.pt

*Beleza
pura*

Catarina Moscatel Balozza & Bem Estar

- ✦ Manicure ✦ Pedicure ✦ Unhas de Gel
- ✦ Epilação ✦ Massagens
- ✦ Tratamentos de Corpo e Rosto

**POR MARCAÇÃO:
211 559 132 | 914 116 674**

Av. Dr. Brandão de Vasconcelos,
Nº62 1º Dt. Almoçageme

Restaurante



MIRA SERRA

RESTAURANTE | CERVEJARIA | CAFÉ | PASTELARIA
Gerente: Artur Teles

**Churrascaria
TAKE AWAY**

**Pastelaria
variada**

Menu
Sopa, prato, €7
sobremesa, bebida, café

Rua Pedro Cintra | Portela de Sintra
(Junto à Esc. Sec.da Portela de Sintra)
T. 21 924 40 21



NUNES &

Fabricante de Bolos e Fritos Caseiros
Bolos da Época e para Festas
Faça aqui a sua encomenda de Natal!



Pastelaria S.Mamede T. 219 282 294
Mercado Municipal do Mucifal T. 219 282 215

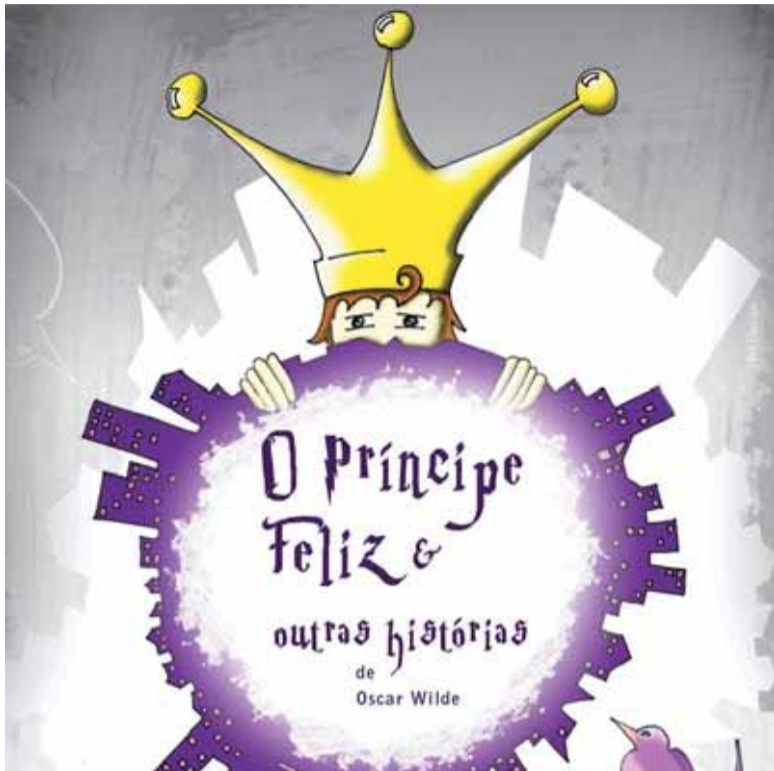


Boas Festas!

Byfurcação teme ficar sem tecto

Teatro. A Associação Cultural Byfurcação está na iminência de perder o espaço no Floresta Center, onde há dois anos tem vindo a desenvolver o seu trabalho de programação e produção de espectáculos teatrais. A instalação de um supermercado no piso zero deverá forçar a retirada das lojas para o segundo piso, onde a associação estava gratuitamente.

Segundo Fábio Ventura, da Byfurcação, uma vez que a instalação do Pingo-Doce ainda deverá demorar algum tempo, existe a possibilidade da associação conseguir arrendar o espaço onde se encontra com um contrato renovável de três em três meses. No entanto, a associação apenas consegue suportar uma renda com valores a rondarem os mil euros, verba que poderá ser insuficiente para a manutenção no espaço.



Instalação de supermercado ameaça continuidade no Floresta Center

Uma vez que a programação dos espectáculos é feita anualmente, a renovação do arrendamento por períodos de três meses poderá inviabilizar esta possibilidade.

“Ainda não falámos em

valores, mas não é do nosso interesse ficar ali gratuitamente. Estamos agradecidos ao Floresta Center por nos ter deixado ficar durante dois anos, mas estamos na eminência de sair, só não sabemos

para onde. Estamos dependentes da nova administração aceitar a nossa proposta. Não nos deram valores, disseram para apresentarmos uma proposta, mas não sei quanto custa arrendar ali uma loja, mas não deve ser barato”, disse.

O responsável lamenta que, ao contrário de outros grupos de teatro do concelho, “apenas a Byfurcação não tem um espaço próprio”. “Todos os grupos têm um espaço mas nós não e andamos assim desde que somos profissionais. Às vezes tiramos dinheiro do nosso bolso para assegurar a continuação dos espectáculos”, garante.

Embora não exista em Algueirão-Mem Martins um espaço disponível para receber a associação cultural, Fábio Ventura não admite deixar a freguesia, até porque a Junta é financiadora do projecto. “Financiam-nos com a compra de espectáculos e vamos todos os anos às escolas”, disse, adiantando estar à espera de resposta da autarquia.

Segundo o responsável, a incógnita em torno do espaço põe em causa a realização de diversos

eventos sócio-culturais numa comunidade carente deste tipo de actividades, “pois nenhuma das estruturas que partilhava o espaço com a Byfurcação o vai poder usar”.

“Esta decisão do conselho de administração - do nosso ponto de vista, irreversível - vem por em causa a realização de diversos eventos sócio-culturais de carácter lúdico-pedagógico numa comunidade carente deste tipo de actividades, pois nenhuma das estruturas que conosco partilhava o espaço o vai poder usar”, afirma.

No espaço de dois anos, passaram pelas antigas salas de cinema, grupos de teatro, bandas de música e associações de Sintra como o Utopia Teatro, teatromosca, Teatro TapaFuros, Absurdo Teatro, Espalhafato Produções, O Grito, Os Valdevinos, Dinamo, P’las Fêmeas. As salas receberam ainda várias associações de Lisboa, Almada, Torres Vedras, Seixal e Cabo Verde, num total de 37 produções e 86 espectáculos vistos por cerca de 3100 espectadores. ■ J.R.



TALHOS E SALSICHARIA

Lourenço, Pinto & Raimundo, Lda.

Deseja a todos os clientes, amigos e fornecedores, umas Boas Festas!

Venha conhecer as nossas **PROMOÇÕES**

Há 32 anos a Servi-lo!

e comprovar a **QUALIDADE** dos nossos produtos!

ENTREGAS GRATUITAS AO DOMICÍLIO

SECÇÃO DE REVENDA





Shopping de Massamá | Loja 46, Massamá | Telf.: 21 439 48 53





Shopping Cacém, Lj 42-43
Telf.: 21 914 77 70 - Cacém

Mercado do Cacém, Lj 65
Telf.: 21 913 43 74 - Cacém

C.C. D. Maria II, Lj.60-83-84
Telf.: 21 913 43 77 - Cacém

REPRESENTANTE

SOTINCO

TINTAS

Para ter uma ideia de como podemos melhorar a sua casa venha ver a nossa



SERVIÇOS:

- Afinação de cores
- Tintas
- Construção Civil
- Acessórios de Pintura

Boas Festas!





Remoções Gerais e Construção Civil




A SUA EQUIPA DE CONFIANÇA!

Cozinhas; Casas de Banho; Pinturas; Canalização; Electricidade; Gás; Ladrilhos; Estuque; Alumínios; Parquet Flutuante. Afagamento / Envernizamento Pavimentos contínuos Tectos Falsos e Divisórias, etc...

Tel:214 370 025 / Tlm:966 865 048 Fax: 214 395 345 E-mail: geral@vamosaobra.com Site: www.vamosaobra.com

CONTACTE-NOS!

R. da Panificação, nº 10 A
Alto Colaride - Cacém
Tel: 212 407 700

Boas Festas!



MEGA CHINA

MILHARES DE ARTIGOS AOS MELHORES PREÇOS

Na **MAIOR LOJA DO CONCELHO**
Prt. Dona Filipa Vilhena Nº2-5
EM FRENTE AO SHOPPING DE MASSAMÁ

a tua loja de Informática

Cyber33

JÁ ABRIU!

- Reparações PC's e Portáteis
- Material Informático
- Fotocópias
- Tinteiros
- Internet
- Assistência Apple

Grande Promoção de Abertura
Discos 2Terabytes 3.5"
€96

C.C Shopping Cacém
Piso1 Loja 2.43 | T.219 180 035
www.cyber33.com

A Funerária **viegas**

ASSISTÊNCIA 24 HORAS

"Respeito e Dignidade ao Alcance de Todos"

Serviços:

- Funerais
- Transladações e Cremações
- Serviço Nocturno
- Tratamento de Documentação p/ Segurança Social

R. Carlos Charbel nº 27 A, Abelheira
2735-019 - Aqualva Cacém
2143 277 80/81 - 963 938 461 (24h)
Fax: 21 432 77 82

www.afunerariaviegas.com
geral@afunerariaviegas.com

Florista Rosiflor

EXECUTA-SE TODO O TIPO DE TRABALHOS FLORAIS:

- CENTROS DE MESA
- RAMOS DE NOIVA
- PALMAS E COROAS
- TRABALHOS EM FLORES SECAS E ARTIFICIAIS

Telm: 96 402 41 80
Tels: 21 962 22 25 / 52 | 21 436 79 58
Mercado Municipal de Queluz,
Bancas n.ºs 7/8 - QUELUZ

O VICTOR
Snack-bar Restaurante

Especialidades da casa:
Arroz de Lampreia
Feijoada de Marisco

Viveiros de Marisco - Petiscos

Desejamos Festas Felizes a todos os clientes e amigos.

Rua Casal da Serra, 19B
(frente ao antigo posto GNR)
Rinchoa | Rio de Mouro

Encerra à 2ª Feira
T. 219 162 125 | tm. 969 008 806

Auto Rápida de Monte Abraão

Estação de Serviço

- Acessórios
- Reparações
- Lavagem Automática
- Bate-Chapa - Pintura
- Testes Computorizados de Motores

Av. D. António Correia de Sá, 21-23
MONTE ABRAÃO
Tel.: 21 437 52 50
Fax: 21 430 13 15

MASSAMAGEST
LIMPEZAS E GESTÃO DE CONDOMÍNIOS, LDA.

WWW.MASSAMAGEST.COM

RUA DR. JOÃO DOS SANTOS, N.º 7,
LOTE 46, ARMAZÉM A (TRASEIRAS)
MASSAMÁ
TEL.: 21 430 12 11
FAX: 21 430 21 93
GERAL@MASSAMGEST.COM

Instituto de Beleza Essência

Conceito de Beleza Diferente

Cabeleireiro Estética



Desejamos umas
Boas Festas
a Clientes e Amigos!

Já abriu!

NOVA GERÊNCIA

Brushing
a partir de 6€

Horário: 9h às 19h
Bairro da Auto Construção
Rua do Comércio nº 15 B
Porto-Salvo
T. 210 990 472



Prepare-se para entrar em 2011 a brilhar...

Penteados * Maquilhagem * Moda



Rubyfa
Moda Infantil

★ PROMOÇÃO DE NATAL ★

2ª a 6ª
10% em artigos de Criança

Fins de Semana
15% em artigos de Criança

NOVIDADE

Agora também artigos p/ Adulto

Camisas
Homem
1- €15
2- €25

Gravatas
1- €13
2- €23

Ainda ao seu dispor:
para que tenha mais tempo para a sua família:
A Engomadeira e a Governanta



Desejamos a todos
os Clientes e Amigos um **Feliz Natal!**

Praça do relógio, nº 15 Loja 2 Rinchoa - Rio de Mouro (junto à Farmácia de Fitares)
Tel: 211 509 464 | rubyfa@iol.pt (clientes) rubyfa.loja@gmail.com



Body Lounge®

Cabeleireiro | Estética | SPA

...um espaço para se mimar!

**GRANDES
PROMOÇÕES
de
NATAL**



Visite-nos!

Desejamos
FESTAS FELIZES
a todos
os Clientes e Amigos

**NOVIDADE
Cavitação
(lipo não evasiva)**



Banhos de Ofurô



- Cabeleireiro
- Depilações
- Unhas de Gel / Acrílico
- Manicure
- Pedicure
- Tratamento Corpo / Rosto

Permanente de Pestanas

Consulta de Nutrição

Consulta de Acupuntura

Massagem de Reabilitação

Bronzeamento a Jacto

Informações | Marcações

21 483 45 46

96 847 13 17

Rua do Carrascal Lote 3 Viv. Alcobia | 2755-101 Alcabideche
mail@bodylounge.pt

www.bodylounge.pt



Os anos 80 estão de volta e tudo indica que essa tendência de moda vai continuar para 2011. Estarão de volta os brilhos, os tops flash dance em cores néon com um designer personalidade. As cores que vão dar nas vistas são o verde menta, a laranja, pêssego e rosa que constituem um aglomerado de cores femininas.



Depilação Barba

Porcelana

Manicure

Massagens

Pedicure

Unhas de Gel

Massagem anti-celulítica

Estética Masculina

Maquilhagem definitiva

Tratamentos de Rosto e Corpo



Boas Festas!

C. Comercial D. Maria I, Loja 314
Av. António Enes, nº25 Queluz
T. 211 562 890 | 917 720 162



Charme e Harmonia
Para nós o mais importante é você!

TITACabeleireiros

A Mentora



Uma excelente equipa de profissionais para a receber



Visite-nos...
...e relaxe!



Boas Festas!

- Corte
- Brushing
- Madeixas
- Extensões
- Coloração
- Penteados
- Hidratação
- Permanente
- Escova Progressiva
- Cabelos Afro:
- Hidratações, mise, desfrizo, curly, etc.



- Estética
- Depilação
- Manicure
- Pedicure
- Tratamento Corpo
- Limpeza de Pele
- Unhas de Gel e Acrílico



www.titacabeleireiros.blogspot.com

R. José Cipriano da Silveira Machado, nº 9F - Queluz (em frente ao Finibanco) | T. 218 019 312

Penteados * Maquilhagem

CABELOS

Muitas das tendências seguidas em 2010 continuarão no próximo ano arrisque no seu corte de cabelo, a ousadia é o grande segredo para 2011.

De modo geral, nas tendências de cortes femininos 2011 os cabelos devem ser mais rebeldes e com bastante movimento. Destaque para os cortes assimétricos, A franja também continua firme e forte para todos os comprimentos de cabelos.

Os cabelos encaracolados estarão em voga novamente, muitas mulheres tentam fazer alisamentos, procure valorizar seus caracóis, eles podem fazer a diferença.

Para não errar no corte, consulte seu cabeleireiro, pois cada tipo de rosto combina com um corte, nem todos os cortes a podem favorecer. Sugerimos alguns looks para entrar em grande no novo ano que se aproxima. Deixamos-lhe algumas dicas sobre como escolher o corte adequado ao formato do seu rosto.

Entre as diversas propostas de cortes de cabelo 2011, devem prevalecer o famoso corte chanel assimétrico com fios levemente desfiados e o corte bob, que vem logo abaixo das orelhas ou até em cima dos ombros. Para cabelos mais compridos, a dica são os cortes românticos e em camadas. Os curtíssimos também estão em alta



MAQUILHAGEM

O final do ano aproxima-se, por isso prepare-se para arrasar entre em 2011 a brilhar.

1. aplique uma base líquida sobre todo o rosto, com movimentos de dentro para fora. No pescoço de cima para baixo, até a metade.
2. Controle o brilho da pele com o pó facial, que deverá ser aplicado em todo o rosto e pescoço.
3. Com um lápis para sobrancelhas a prova d'água, defina melhor o formato ou corrija eventuais falhas. A escolha da cor do lápis deve ser a mesma da cor dos

pêlos. Escove e fixe as sobrancelhas

4. Nas sombras os brilhos estarão em alta escolha as sombras que ofereçam partículas brilhantes, deixando o tom mais escuro para o canto externo e o tom claro para o canto interno dos olhos. Abuse do iluminador, que agora poderá ser utilizado também como um "ponto de luz", dando a volta no canal lacrimal. Lembre-se que os olhos deverão estar bem esfumados, sem deixá-los marcados;



Já Abriu! Visite-nos

Faça aqui as compras de Natal!



Tem ao seu dispor



- ENGOMADARIA ●
 - LAVANDARIA ●
 - ARRANJOS COSTURA ●
 - TRABALHOS EM PELE ●
- Preços acessíveis c/ ou s/ contrato



Blusões Sra
€25



Pijama Criança
€8



F. Treino 3 Peças
€15



3 Peças
€6,5

Mini-preço Camisa interior
€3,5



Calças Sra desde
€15



Blusas Sra
€3,5



Robes H/Sra
€9



Pulovêr H
€10



Malas desde
€6

Também temos Roupas Interior e Acessórios Moda



Gravatas
€5



Camisas H desde
€6



Aqualva-Cacém

Cacém: Idoso tenta assassinar mulher e suicida-se

Uma mulher de 69 anos ficou gravemente ferida, após tentativa de homicídio com arma de fogo perpetrada pelo companheiro, que se suicidou de seguida, no Cacém. Segundo o comandante dos bombeiros do Cacém, Luís Pimentel, os bombeiros foram chamados à Rua das Licínias, às 15:35, para socorrer a idosa, que tinha sido alvejada na cabeça. O companheiro, um aposentado da PSP, suicidou-se após a tentativa de homicídio. A vítima foi transportada para o Hospital de São José, em Lisboa.

Freguesia de Aqualva promove caminhada contra o cancro

A Junta de Freguesia de Aqualva, vai realizar dia 16 de Janeiro a 1ª Caminhada pelo cancro da Mama. O objectivo principal desta caminhada é reverter o valor pago pelas inscrições dos participantes a favor da Liga Portuguesa Contra o Cancro. A cantora Nucha, a atravessar neste momento uma luta contra o cancro, é a madrinha da iniciativa. As inscrições estão a decorrer nas instalações da Junta de Freguesia, com o custo de 4 euros para adulto (a partir do 12 anos), 2 euros para criança (dos 5 aos 12 anos), sendo gratuita até aos 4 anos.

São Marcos distribuiu 75 cabazes de Natal a famílias carenciadas

A Junta de Freguesia de São Marcos distribuiu, a 16 de Dezembro, 75 cabazes de Natal a agregados familiares que se encontram em acompanhamento pelo Gabinete de Acção Psicossocial da junta. Esta iniciativa permitiu apoiar 228 pessoas (111 adultos e 117 crianças). A junta destaca o apoio de várias empresas da freguesia, nomeadamente a Hydro – Portalex, Manuel Antunes – Cash & Carry, Restaurante Regiões, Pingo Doce, Lidl e Korsublime, além dos voluntários que participaram na iniciativa.



LUIZ GALRÃO

Moradores aguardam abertura do túnel

Atraso. As obras da passagem inferior sob a linha de Sintra, no início da Avenida dos Missionários, em Aqualva, continuam por inaugurar, apesar da infra-estrutura estar terminada. “Chegou-se a falar em 24 de Novembro, mas a data não se confirmou, e depois o vereador das obras municipais disse-nos que a passagem abriria antes do Natal, mas por este andar ainda não será desta”, lamenta o oculista Joaquim Macedo.

Este comerciante é um dos vários lojistas afectados pela obra que se arrasta há quase dois anos. “Aqui tivemos um prejuízo de mais de 50 mil euros, porque as pessoas deixaram de cá vir enquanto decorreram as obras e o trânsito esteve cortado”, avança.

Joaquim Macedo assegura, no entanto, que os problemas ainda não terminaram. “Da forma como a escada

de acesso foi feita, as pessoas serão encaminhadas para as traseiras deste quarteirão, pelo que já pedimos à Câmara que implemente uma escada de acesso directo às lojas”, explica. “O vereador Luís Duque disse-me que a Câmara irá analisar esta pretensão, mas não se compromete com prazos”, lamenta.

Quanto à nova rotunda e à passagem inferior sob a linha de Sintra, todos anseiam pela inauguração. “A Câmara podia dar-nos uma boa prenda de Natal e abrir isto prá semana, já que nos faz tanta falta para chegarmos mais facilmente ao Largo da República pagar a água”, revela um morador.

O atraso na inauguração poderá estar relacionado com a colocação das passadeiras à saída do túnel e na rotunda. “Ainda não foram pintadas porque há evidentes questões de segurança. Quem vem da Avenida não tem visibilidade nenhuma da passadeira, o mesmo acontecendo com quem vier a descer de Aqualva e virar para a Avenida”, alerta

Joaquim Macedo.

O Correio de Sintra sabe que na sexta-feira o local foi visitado por uma comitiva de técnicos da Câmara de Sintra que estão a estudar o problema. Mas até ao momento não existe qualquer indicação sobre a data de conclusão dos trabalhos de sinalização e de abertura da passagem.

Outros dois problemas são as inundações e o arrastamento de terras. Durante as últimas chuvas intensas, parte da terra do interior da rotunda e dos taludes foi arrastada para a estrada, que alagou em alguns locais. Esta situação motivou já a ligeiros ajustes no desenho do interior da rotunda por forma a reter melhor a água. Há ainda questões relacionadas com a própria segurança da circulação, porque já houve quem atravessasse a rotunda a direito, dado não existir à data qualquer desnível ou barreira significativa no local. O Correio de Sintra tentou obter esclarecimentos junto do vereador Luís Duque mas tal não foi possível até ao fecho desta edição. ■ L.G.

PUB



PASTELARIA
estrela

Pão Quente
Todo o dia!

Faça aqui
as suas encomendas de Natal

Fabrico Próprio



Boas Festas a todos os clientes, colaboradores e amigos!



Av. Santa Maria, 10 C Loja - Cacém
214 320 225



Estrada de Paço de Arcos, 12/A - Cacém
219 141 503

Encomende as suas pizzas

PIZZAS TAKE - AWAY 219 141 503 214 320 225

Obras caóticas na Avenida



Obras. Moradores e comerciantes da Avenida dos Bons Amigos, em Aguilva, estão descontentes com a forma como estão a decorrer as obras de requalificação iniciadas no Verão pela autarquia.

“Começaram a fazer passeios novos e mal os acabaram tiveram de os abrir para colocar a iluminação, gastando o dobro”, conta um morador.

As principais queixas partem dos

comerciantes, que temem ver reduzidos os lugares de estacionamento e a hipótese de parar em segunda fila. “Estão a fazer um separador central muito largo em alguns locais, o que faz com que a estrada fique mais estreita e não dê para parar. E isso prejudica-nos muito o negócio”, lamenta a proprietária de um pronto-a-vestir. Um grupo de comerciantes vai reunir no início do ano para estudar eventuais formas de protesto junto da Câmara de Sintra. ■ L.G.

PUB



ATH
EQUIPAMENTOS HOTELEIROS, LDA.
VENDAS - ASSISTÊNCIA TÉCNICA

Desejamos a todos os Clientes e Amigos uma Boas Festas!




Rua Marquês de Pombal, 97 Lj Dtª | 2735-316 CACÉM
Tel.: 21 914 87 70 | Fax: 21 914 87 72
E-mail: ath.equipamentos@sapo.pt



Boas Festas! **Já abriu!**

BRUBER&T
TUDO PARA CABELEIROS

**PRODUTOS • ACESSÓRIOS
MOBILIÁRIO**

VENDA AO PÚBLICO E PROFISSIONAIS



Av. dos Bons Amigos, nº64 | Cacém | T. 214 320 116
R. Cândido dos Reis, nº 146 | Oeiras | T. 214 467 926



CAIXIPRATA
COMÉRCIO E INDÚSTRIA DE ALUMÍNIOS, LDA.

Desejamos umas Boas Festas!

MARQUISES

A NOSSA GARANTIA SÃO
OS 31 ANOS
DA NOSSA EXISTÊNCIA

**ORÇAMENTOS
GRÁTIS**

96 486 31 91


Portas e Janelas / Divisórias
Resg. Banheiras / Polibans
Grades de Protecção
Estores Térmicos e Anti-Roubo
Remodelações de Interiores
Vidros Duplos
Tectos Falsos

Rua da Abelheira, nº18 2735-012 CACÉM | Telf./Fax: 21 432 72 29
Telfs.: 21 431 44 22 / 21 796 13 43 Tlm. 914 934 757
E-mail: caixiprata@gmail.com

COMPRAMOS

OURO

USADO



Pagamos até 50€ a grama

PRATA USADA | RELÓGIOS | MOEDAS
OUTROS VALORES OURO ANTIGO
OURO ESTRAGADO OURO PARTIDO
COMPRAMOS CAUTELAS DE PENHOR

Boas Festas!

TESOUROS
COMPRA | VENDA | AVALIAÇÃO

Agências:

Lisboa:
• Av. Almirante Reis, 59 B - C 1150-011 Lisboa | 213 576 328
(junto à estação de Metro dos Anjos)

Cacém: Nova Loja
• Av. dos Bons Amigos, nº68 | 2735-074 Cacém | 214 326 658
(próximo das Bombas BP)

968 167 631

Três detidos em Queluz

A PSP deteve três jovens suspeitos de posse de arma proibida, condução de veículo sem habitação legal e furto. Os jovens foram perseguidos desde o bairro João da Nora, em Belas, onde terão efectuado manobras perigosas com um carro, quando se aperceberam da presença de uma viatura da polícia, até à Avenida General Humberto Delgado, em Queluz, onde foram detidos. Na sua posse tinham uma carabina de precisão, uma catana e um machado e diversos artigos alimentícios no valor de 700 euros, “resultados do furto no interior de um veículo”. Os detidos tinham idades entre os 16 e os 34 anos.

Detidos após perseguição desde Rio de Mouro

A polícia deteve dois jovens, com 19 e 25 anos, suspeitos de tráfico de estupefacientes na cidade de Queluz. Segundo a PSP, a detenção “resultou de uma vigilância policial e de uma perseguição automóvel que se iniciou na Rua do Sol, em Rio de Mouro, terminando na Rua Direita de Massamá”. Os jovens foram detidos depois de terem embatido em seis viaturas estacionadas na via pública. Após terem sido presentes a tribunal, um dos jovens ficou em prisão preventiva, enquanto que o outro ficou com o termo de identidade e residência. Quando foram detidos tinham em sua posse dez mil doses individuais de haxixe e liamba (mais de mil e oitocentas gramas), 870 euros, quatro telemóveis e diversas embalagens utilizadas para acondicionamento de droga.

Hospital Amadora-Sintra tem novas urgências

A urgência do Hospital Amadora-Sintra reabriu a 15 de Dezembro, depois de ter funcionado mais de seis meses num contentor. A nova urgência passa a dispor de 23 balcões de atendimento, contra nove que existiam anteriormente, para receber os mais de 400 doentes que ali se deslocam diariamente. A urgência geral, que serve uma população de 750 mil habitantes dos concelhos de Sintra e Amadora, prescinde agora do “processo clínico em papel”, com as informações de cada doente a estarem disponíveis informaticamente.

Moradores contestam número insuficiente de passadeiras

Segurança. Os moradores e comerciantes da Avenida Miguel Bombarda, em Queluz, exigem a colocação de mais passadeiras naquela avenida.

Antes das obras que requalificaram este local existiam passadeiras que não foram repostas e, em Abril os moradores fizeram circular um abaixo-assinado que recolheu mais de uma centena de assinaturas a reclamar a reposição das passadeiras.

A 2 de Dezembro uma idosa foi atropelada em frente ao número 47, encontrando-se hospitalizada com ferimentos graves, entre os quais um traumatismo craniano e a bacia partida. Segundo uma das proprietárias de uma mercearia instalada no número 46, Cristina Fernandes, a vítima de atropelamento, sua cliente, vai ficar no hospital vários meses em convalescença. A comerciante garante que os seus clientes, na sua maioria idosos, “estão sempre a reclamar porque para atravessarem a estrada têm que andar mais de cem metros”.

“As passadeiras estão muito longe umas das outras. Antes havia mais e os condutores, como sabiam que estavam ali passadeiras não passavam tão depressa. Agora circulam aqui a grande velocidade”, disse a comerciante, a principal impulsionadora do abaixo-assinado que já foi entregue à Câmara de Sintra a 23 de Abril.

Com a distância a distar mais de cem metros, muitos são os que preferem atravessar a estrada indevidamente. É o caso do octogenário Pedro Gouveia Pinto. Este idoso garante que já não atravessa a via nas passadeiras. “Já apanhei aqui grandes sustos e já ocorreram aqui vários atropelamentos. Com 84 anos já não tenho pernas para andar tantos metros para atravessar a estrada.



Depois das obras, as passadeiras existentes distam mais de 100 metros



Peões arriscam passar fora das passadeiras

Antes havia aqui uma passadeira em frente ao meu prédio e isso facilitava-me a vida”, disse.

Vários moradores do local garantem que, enquanto não forem colocadas mais passadeiras na Avenida Miguel Bombarda, vão continuar a arriscar o atravessamento da estrada de forma

indevida. “Será que é preciso morrer aqui alguém para que seja feita alguma coisa?”, questiona outra idosa, Maria do Carmo.

O representante da CDU na Assembleia de Freguesia de Queluz, Miguel Guedelha, refere no seu blogue pessoal que o abaixo-assinado dos moradores, entregue na autarquia de Sintra, teve como resposta que “iria ser passado para a Divisão de Trânsito, que daria seguimento ao assunto”.

“Vemos que passados oito meses tudo continua na mesma. Será preciso que muitos acidentes como este aconteça para que a resposta desta Câmara que temos seja rápida e eficaz?”, questiona o autarca.

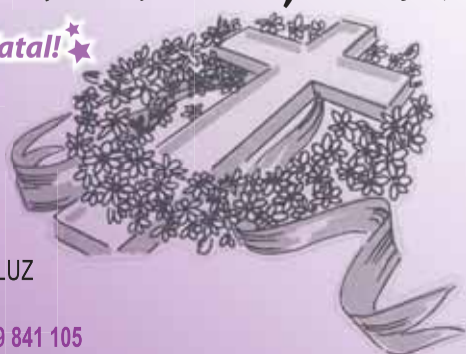
As obras de requalificação da Avenida Miguel Bombarda terminaram em Abril. Os moradores contestam, além da colocação de mais passadeiras, o número insuficiente de sarjetas para escoar as águas das chuvas, e a instalação de tubos de escoamento junto aos prédios que estão direccionadas para os passeios. ■ Joaquim Reis

AGÊNCIA FUNERÁRIA CARDOSO & FILHOS, LDA.

Sede
Praça 5 de Outubro
26-A - 2605-021 BELAS
Tel./ Fax: 214 310 105
(Dia e Noite)
Tel.: 214 371 138 (Noite)

Loja
Av. Miguel Bombarda, 8 - 2745-172 QUELUZ
Telef.: 214 352 563 Fax: 214 310 105
funeraria.belas@clix.pt

Um Santo Natal!



E-mail: funeraria.belas@clix.pt

PUB

A todos os clientes, fornecedores e amigos umas Boas Festas!

10 Anos

Qualidade

Faça o Seu Orçamento Grátis
Tel. 962 345 725 | 965 410 816

LISBOA & AMORIM

PINTURAS • REMODELAÇÕES • OBRAS PÚBLICAS

Montagens e Desmontagens de Andaimos
Telhados Construção e Reconstrução
Pinturas de Prédios e Vivendas
Remodelações Interiores e Exteriores

R. Carlos Pinhão, nº 9 - Loja B/C - Pendão Queluz (perto da Biblioteca)

Monte Abraão aumenta ajuda natalícia

Solidariedade. A Junta de Freguesia de Monte Abraão vai entregar este ano 250 cabazes de Natal a famílias carenciadas. A presidente da junta considera que, em tempos de crise, este é o apoio possível para ajudar os que mais precisam.

A 22 de Dezembro a autarquia vai distribuir cabazes por 250 famílias. Alguns mais pequenos, direccionados para agregados familiares mais pequenos, e outros maiores para famílias com mais de dois filhos. Fátima Campos garante que este ano o número de carenciados aumentou, e que isso se reflecte no aumento de pedidos de ajuda. “Este ano têm chegado pedidos de famílias que antes pertenciam à classe média e que recentemente se viram sem meio de subsistência. Envergonhados, vão-me pedir bens alimentares e dizem que não conseguem pagar as contas do gás, da luz, da água e as rendas. Não con-



250 famílias recebem apoio da junta de freguesia neste Natal

seguimos ajudar a esse ponto mas tentamos ver como é que podem pagar essas facturas em prestações”, afirma a autarca, acrescentando que há mais pedidos de medicamentos.

Segundo Fátima Campos, parte da verba disponibilizada pela Câmara para as iluminações de Natal na freguesia, que este ano atingiu cerca de dez mil euros, vai ser encaminhada

para a aquisição de cabazes.

A Junta conta ainda com o apoio do Regimento de Artilharia, que “continua a mandar refeições e bens alimentares”, que mais tarde são encaminhados para pessoas carenciadas.

Numa altura difícil para muitos, a Junta organizou a 12.ª Festa de Natal Intergeneracional de Monte Abraão que,



a 11 de Dezembro, juntou dezenas de crianças e idosos no salão paroquial da Igreja de Nossa Senhora da Fé. Trata-se de uma festa com tradição, que este ano contou com a presença de vários grupos musicais da freguesia. O Grupo Coral Flores do Monte, a Banda Filarmónica de Nossa Senhora da Fé, a Banda Musical “Matrícula”, o Grupo

de Teatro da Escola Secundária Miguel Torga, o Grupo Coral Infanto-Juvenil Sementinhas e a Orquestra Juvenil Heróis da Música, foram os grupos presentes.

O ‘Raízes’, promovido desde 2001 no âmbito do Programa Escolhas, também esteve presente com uma mostra de artigos feitos pelos jovens do projecto. ■ J.R.

PUB



OSAKA

Buffet Livre

Restaurante Chinês e Japonês

25 de Dezembro e 1 de Janeiro Estamos Abertos!



Almoço

Preço Especial
(de 2ª a 6ª)

5,85€ p.p

Fim de Semana 6,50€ p.p

Buffet Japonês e Chinês | Grande Variedade de pratos japoneses
Também temos sopas, cozidos, massas, carne grelhada, gambas, lulas fritas, sobremesas, etc

Jantar

7,25€ p.p

Take-away

6€ p.caixa



Boas Festas! 

Av. 25 de Abril Lt. 221/223 - Lj12 Massamá | Tel: 214 302 129
(Shopping Center Massamá) das 12h - 15h | 18h30 - 23h TODOS OS DIAS

Home Instead e Vivafit no Natal de idosos carenciados

Decorre até 20 de Dezembro uma campanha de solidariedade para recolha de bens de primeira necessidade e higiene pessoal, a distribuir pelos idosos apoiados pelos serviços de acção social de diversas instituições a nível nacional.

A campanha insere-se no âmbito de uma parceria entre a Home Instead Senior Care e os ginásios Vivafit. Integrada no programa “Um Pai Natal para Um Idoso” da Home Instead Senior Care para 2010, a acção vai decorrer em vários ginásios da Vivafit e visa a recolha de géneros, bem como a sensibilização para o tema da exclusão social e solidão dos idosos com mais necessidades.

Durante o período da campanha, os Vivafit de Alcântara, Campo de Ourique,



Infante Santo, Rato/Príncipe Real, Algés, Carnaxide, Linda-a-Velha, Alto de Santa Catarina, Oeiras Palmeiras, Queijas, Laranjeiras, Picoas, Cascais-Jumbo, Parque das Nações, Portela de Sacavém, Massamá, Portela de Sintra, Caldas da Rainha, Aveiro, Viseu, Matosinhos, Maia, Porto Júlio Dinis e Porto Damão de Góis vão ter um espaço nos seus ginásios para colocação de uma árvore de Natal, decoradas com ornamentos próprios, onde consta o nome de uma pessoa idosa e o seu desejo para prenda de Natal. As sócias dos centros Vivafit devem recolher um ornamento e devolvê-lo juntamente com a oferta solicitada, de modo a identificar o idoso contemplado.

Home Instead Senior Care Portugal
Telefone 808 252 000 ■

Novo produto garante melhorar performance sexual

Facilitar o acesso ao prazer é a ideia máxima da Sex Shop Ideias de Prazer, instalada no 2º piso do Centro Comercial de São Marcos. O espaço apresenta um novo produto 100% natural, que promete revolucionar a actividade sexual dos homens e melhorar a vida sexual dos casais. Chama-se Viapower e “é um potenciador sexual 100% natural que permite aumentar o desejo e performance sexual masculino, sem necessidade de receita médica”. São cápsulas, à base de produtos naturais que produzem efeito cerca de 30 minutos depois da toma e pode durar até 4 dias, garante o proprietário da Sex Shop, Luís Cravo.

O potenciador sexual Viapower serve para melhorar o desempenho e confiança do homem, e “não é só para quem precisa, é para quem quer e gosta”, diz o proprietário.

Nesta Sex Shop são vendidos todo o tipo de produtos e acessórios para quem pretende melhorar, inovar e surpreender o parceiro. Lingerie e brincadeiras são dos artigos mais vendidos nesta loja.

Centro Comercial de São Marcos, Loja 14. Telefone: 938 841 581

E-mail: ideiasdeprazer@gmail.com / viapowercaps@gmail.com ■

Já abriu o Happy Colours

O centro de actividades Happy Colours foi criado para apoiar os pais das crianças que frequentam a escola, tendo por base uma filosofia que assenta nos princípios da atenção, dedicação, afecto e bem-estar. O objectivo do centro é o de proporcionar a todas as crianças um espaço onde podem aprender, brincar e desfrutar de actividades estimulantes, num ambiente sereno e harmonioso, em que se sintam confiantes, felizes e acarinhadas. O espaço da Happy Colours caracteriza-se pelo conforto e funcionalidade, oferecendo todas as condições necessárias de segurança e higiene. Neste centro as

crianças podem usufruir de múltiplas actividades, que vão aumentar o seu universo de descobertas e experiências, potencializando-lhes a sua atenção e bem-estar. O Happy Colours proporciona o apoio escolar mas também momentos de descanso e diversão com jogos, livros, televisão, karaoke, discoteca, playstation, internet e muito mais actividades. Ao Sábado, pais e filhos poderão fazer ginástica em conjunto ou participar em workshops temáticos, a agendar mediante inscrições.

Morada: Rua Domingos da Cunha, Lote 10-Loja 4 b, Mem Martins. 21 920 9515. ■





**Pastelaria
mandarina**

**Café + Pastel de Nata
1,20€**



**Visite-nos!
em Pêro Pinheiro**
Gerência de Fernando Santos

Fabrico próprio

Venha conhecer os melhores pasteis de nata!!






Promoção fim de semana
pasteis de nata
leve 6 pague 4



Desejamos a todos os clientes,
colaboradores e amigos
um Feliz Natal!






Av. Liberdade nº 63 | 2715-003 Pêro Pinheiro. | Tel. 212446974

Natal Seguro

JOSÉ DE ALMEIDA RIBEIRO



Mecânica Geral

 Deseja a todos os Clientes, amigos e Fornecedores umas Boas Festas!

Banco Diagnóstico para Multimarcas

Travessa da Lapa, pav. 17 - CABRIZ - 2710-118 SINTRA
Telf.: 21 924 22 07 * Tlm.: 96 802 45 76

JOÃO PAULO CRUZ

Oficina Auto



Deseja a todos os Clientes, Amigos e Fornecedores umas Boas Festas!

Bate - Chapa * Pintura * Mecânica Geral * Diagnósticos Electrónicos

Rua B, Lote 9 Campina Grande - 2745 Belas (Massamá Norte)
T. F: 214 311 800 | Tm: 969 097 129



SR. CARRO

ECO-OFFICINA

AUTOMÓVEIS



A pensar em si, alargámos o nosso espaço!




Boas Festas!

Estrada da Azeiteira - Quinta da Paz
Sacotes - 2725-508 MEM MARTINS
Tel.: 21 921 90 09 | Tlm.: 91 726 30 63
Site: www.srcarro.com | E-mail: sr.carro@hotmail.com

- MECÂNICA GERAL
- SERVIÇO MULTIMARCAS
- ELECTRICISTA AUTO
- LAVAGENS
- PRÉ-INSPECCÃO (LEVAMOS A SUA VIATURA À INSPECCÃO)
- MEDICÃO E AFINAÇÃO DE GASES DE ESCAPE
- MONTAGEM DE ESCAPES
- MUDANÇA DE FILTROS
- BATERIAS
- FOCAGEM DE FARÓIS

Neste Natal viaje com segurança!

Antes de se aventurar a partir de viagem, é absolutamente essencial que faça algumas verificações para não correr os riscos.



Dias antes de partir

Verifique os pneus. Veja se o desgaste dos pneus é uniforme. Se estiver a gastar mais de um lado do que de outro deve mandar calibrá-los e/ou alinhar a direcção.

A pressão dos pneus também é muito importante pois, se for insuficiente, o carro vai consumir mais combustível e a segurança pode ficar comprometida. De preferência, verifique a pressão numa loja de pneus e não numa estação de serviço pois, muitas vezes, o equipamento destas está descalibrado.

As recomendações acima também se aplicam ao pneu suplente. Confirme se tem o manual do automóvel no porta-luvas ou nas bolsas por trás dos bancos do condutor e do passageiro. Verifique as datas de validade dos documentos do carro: Documento Único Automóvel (DUA) ou livrete e registo de propriedade. É essencial que tenha o seguro em dia.

Uma semana antes de partir

Veja se, entretanto, não chegou a altura de mudar o óleo. Tire tudo aquilo de que não vai precisar na viagem de dentro do carro. Quanto mais peso carregar, mais combustível vai gastar. Para além disso, todos os compartimentos lhe vão ser úteis se vai passar muito tempo dentro do carro. Se tiver barras no tejadilho para carregar bicicletas, por exemplo, retire-as (a não ser que as necessite para transportar bagagem). Elas aumentam o peso do carro, prejudicam a aerodinâmica e aumentam o consumo.

Um dia antes de partir

Aspire o carro e limpe-o por dentro. Quanto à parte de fora limpe a grelha frontal com um potente jacto de água para lavar bem o radiador de modo a que este faça correctamente a refrigeração do motor, para isso nada melhor que recorrer a uma empresa especializada em limpeza automóvel.

No dia da partida

Coloque as malas de maior peso junto das costas dos bancos e distribua o peso equitativamente de ambos os lados.

Ao longo dos quilómetros que percorrer vão acontecer, de certeza, imprevistos. Mas se fizer cuidadosamente a preparação do seu carro vai estar a diminuir o número de problemas que poderiam ocorrer.

Boa viagem!



Desejamos Boas Festas a todos os Clientes e Amigos!



Carlos Correia
seguros

LUSITANIA
Grupo Montepio

Fidelidade Mundial
Seguros

Largo D.ª Maria II, 15 - CACÉM | Tel./Fax: 219 140 970

Tlm's: 917 339 668 | 917 516 655 | e-mail: carloscorreia.seguros@sapo.pt

PEÇA A SUA
SIMULAÇÃO
Temos preços
muito competitivos!

GRUPO **Jardim Sol, Lda.**

SHOPPING CACÉM
219 140 663
protecjardimsol@gmail.com

**Desejamos
a todos os clientes,
colaboradores e amigos
umas Boas Festas!**



© Jardimzinho



Papelaria / Tabacaria



Jornais * Revistas
Tabaco * Material Escolar
Brindes * Telemóveis * Carregamentos



Pastelaria Jardim Sol Fabrício Próprio



**Faça aqui
as suas encomendas
de Natal**



Gelataria



Jardim Mágico



**Encontre aqui
todos
os Brinquedos
para oferecer
este Natal!**

Pronto a Comer Jardim Sol



Mini-Mercado Jardim Sol



Tribuna

A percepção do risco e os seus benefícios

Com o aumento dos fenómenos meteorológicos extremos, não só em frequência mas também em intensidade, a visibilidade dos incêndios florestais e de uma forma geral a ênfase que lhe é dada pelos meios de comunicação social, contribui para que a protecção civil seja conhecida por todos de uma forma diferente e diria mesmo mais próxima.

É inegável que as imagens captadas no inverno passado durante as inundações na Madeira e as tempestades na região oeste, em Torres Vedras, ou mais recentemente as consequências do tornado no distrito de Santarém, contribuem para uma maior consciencialização do cidadão e também uma maior percepção do risco e das nossas vulnerabilidades.

Eventos como os acima referidos, contribuem para que a nossa cultura de segurança, consideravelmente atrasada em relação a muitos países da Europa, se comece a desenvolver, motivada pelo aumento da referida percepção do risco, originada pela existência de fenómenos naturais, que o homem não tem a capacidade de controlar.

Se pensarmos melhor, é provável que essa mesma ausência de cultura de segurança esteja relacionada com o facto de sermos um País de “brandos costumes”, onde a última grande catástrofe natural ocorreu em 1755, com um sismo de magnitude 9 na escala de Richter, seguido de um devastador tsunami com ondas de cerca de 20 metros, que destruíram a cidade de Lisboa e atingiram também a região sul do país.

Este sismo é considerado hoje como um dos fenómenos de maior magnitude registados na Europa, atingindo de forma muito profunda a sociedade portuguesa do século XVIII. Apesar dos inúmeros registos e relatos, nomeadamente cartas trocadas para outros países, nos fornecerem bastantes informações sobre o que aconteceu, a ausência de imagens reais, pois a tecnologia da época ainda não o permitia, deixa-nos uma noção



“**A cultura de segurança deverá também incutir a noção de responsabilidade ao cidadão, enquanto principal agente do sistema de protecção civil, na medida de que cabe a cada um de nós estar preparado e adoptar as medidas de autoprotecção para os riscos e ameaças que estejam identificados.**”

de grande distanciamento em relação ao ocorrido e uma baixa percepção do risco sísmico.

Ao contrário de muitos países, nunca fomos vítimas de atentados terroristas, não existem registos de acidentes tecnológicos de elevada magnitude, tais como incêndios em edifícios de grande altura com um número elevado de vítimas, ou mesmo acidentes químicos e ou industriais graves.

Mas à algo que não podemos negar, a globalização, também ela da informação, faz-nos chegar de outros locais do planeta todos os dias notícias sobre atentados terroristas, inundações de dimensões catastróficas com elevado numero de mortos e milhares de desalojados, sismos e tsunamis com níveis de destruição também de nível catastrófico e que contribuem para aumentar a percepção do risco de acidentes graves e catástrofes, que com certeza não acontecem só aos outros.

Ou seja, por muito que nos custe, é benéfico que esta informação chegue até nós, apesar de desagradável, possui uma componente pedagógica e de aprendizagem muito forte, podendo mesmo contribuir para a sensibilização e percepção do risco, fundamentais para que o comum cidadão pratique uma cultura de segurança adequada a uma sociedade desenvolvida, cada vez mais ameaçada por fenómenos naturais extremos e por riscos tecnológicos, fruto da industrialização e actividade humana.

Esta cultura de segurança deverá também incutir a noção de responsabilidade ao cidadão, enquanto principal agente do sistema de protecção civil, na medida de que cabe a cada um de nós estar preparado e adoptar as medidas de autoprotecção para os riscos e ameaças que estejam identificados.

Na minha opinião, as inundações ocorridas na ilha da Madeira e o tornado no distrito de Santarém, demonstraram a elevada capacidade da população lidar com a adversidade

das consequências dos fenómenos meteorológicos extremos.

Apesar da violência e destruição das inundações e ventos fortes, poucas horas depois os trabalhos de recuperação estavam em curso, sempre com o objectivo de estabelecer a normalidade com a maior brevidade possível. Apesar de estes exemplos terem sido locais e não atingirem a escala nacional, fica demonstrada a necessidade e no fundo os benefícios, do cidadão informado e sensibilizado, que o torna mais resiliente e responsável no seu papel de principal agente do sistema de protecção civil.

O Estado ao preparar o cidadão informando-o sobre os riscos e ameaças a que está sujeito, facilita e permite a adopção de medidas de autoprotecção, que se vão reflectir na capacidade de recuperação do tecido socioeconómico atingido, tornando assim o próprio estado mais eficaz, afinal a protecção civil é de todos e para todos.

Joaquim Leonardo
Comandante dos Bombeiros
Voluntários de Algueirão Mem Martins

PUB

Pastelaria
Central
De
Fitares

PASTELARIA | GELATARIA | PADARIA

Av. de Fitares, nº 20, Loja A - Fitares
2635-454 Rio de Mouro - Tel. / Fax:
21 917 02 17

Fabricao Próprio

Revenda para fora
de Pastelaria Variada e Padaria

Faça aqui a sua encomenda de Natal!

Encomenda de
Bolos de Aniversário,
Casamento e Baptizado





Aberto de 2ª a Sáb. das 6h às 21h | Domingos das 7h às 21h

Sintra continua a ser um local de eleição

A um autarca pede-se que comande os destinos do município para que foi eleito; a um autarca exige-se firmeza nas decisões; de um autarca espera-se complacência, lucidez, consenso e sobretudo uma boa gestão dos bens e recursos que lhe estão atribuídos.

A um escasso número de autarcas, em Portugal, se pede que fale e discorra sobre um Bem único, classificado Património da Humanidade pela UNESCO.

Quis o destino... e os eleitores, que eu faça parte desse reduzido elenco, em Sintra, como a primeira classificação na Europa de Paisagem Cultural da Humanidade.

Muito se tem escrito sobre Sintra. Mas não será demais lembrar que, a par de um clima influenciado pelo mar e pela existência da Serra, ela própria foi moldada pela mente e pela mão de um Homem, D. Fernando de Saxe Goburgo Gotha, que reunindo espécies vegetais de toda a parte do mundo, construiu um idílico e exuberante Parque.

A tendência, já revelada na Idade Média, dos grandes senhores aqui

“
Não ignoro nem iludo o tempo presente de múltiplas dificuldades, com que lidamos. Saibamos nós extrair da magia de Sintra a força suficiente para nos alentarmos e para ajudar quem mais do que nós necessita de um sorriso quente.

adquirirem as suas quintas, para estarem mais próximos dos monarcas, aquando das suas presenças estivais, prolongou-se até à implantação da República.

E hoje, numa outra forma, mantém-se a tendência, construindo e adquirindo casas próximas dos ricos e famosos, porque Sintra continua a ser um local de eleição.

E, no próximo ano vamos organizar com a nossa fidalguia de sempre, o Congresso das Cidades



Falar-vos de Sintra, nesta altura do ano, é partilhar a minha meninice, por vezes tão parecida a tantos outros, com proibições e sonhos, por outras tão diferente, em casa de granito, onde só o calor da família ajudava.

Mas não ignoro nem iludo o tempo presente de múltiplas dificuldades, com que lidamos. Saibamos nós extrair da magia de Sintra a força suficiente para nos alentarmos e para ajudar quem mais do que nós necessita de um sorriso quente.

Só assim Sintra será única e solidária com o Bem que a Humanidade nos ofereceu.

Fernando Seara
Presidente da Câmara Municipal de Sintra

Património Mundial. Sabemos as responsabilidades que a UNESCO, em recente visita, não deixou de sublinhar, salientando a parceria com a Parques de Sintra – Monte da Lua.

Apesar dos ventos de modernidade, mantém-se fresca, húmida e propícia a Natais com azevinho, lareiras e chocolate quente. Os muros e os troncos das árvores continuam cobertos de musgo ou hera e a tuia gigante, na Pena, induz os melhores contos de Natal.

PUB

O Executivo deseja um Santo Natal e um Feliz Ano Novo a todos os munícipes, em especial, fregueses de São Martinho!

Praça da República, n.º 3 B | 2710-616 Sintra
Tel: 21 923 21 93 | Fax: 21 924 49 15 | E-mail: jf-saomartinho@mail.tetepac.pt

FELIZ NATAL E UM PRÓSPERO ANO NOVO

SÃO OS VOTOS DOS

SMAS SINTRA
SERVIÇOS MUNICIPALIZADOS DE ÁGUA E SANEAMENTO DE SINTRA

Biodiversidade

O que menos anseia pelas festas

É no inverno que o azevinho (*Ilex aquifolium*) se enche de atraentes bagas vermelhas, que decoram o arbusto de folhas viçosas e sempre verdes. Foram provavelmente estas características que chamaram a atenção dos romanos para o potencial decorativo desta planta, que usavam para ornamentar os templos durante o festival ao Deus Saturno, em finais de Dezembro.

A chegada do cristianismo converte o arbusto num símbolo cristão, as folhas passam a representar a coroa de espinhos que cristou usou, e as bagas vermelhas as pingas do sangue derramado. Hoje, é impossível não associá-lo à quadra natalícia.

Arbusto europeu, o azevinho cresce espontaneamente um pouco por todo o continente, embora cultivado para fins ornamentais noutras partes do mundo. Por cá, ocorre principalmente do norte à beira, e mais a sul só nas serras frescas de Sintra e de Monchique, onde prefere as

vertentes voltadas a norte.

O azevinho é um dos representantes do coberto vegetal primivo que sobreviveu até hoje. No entanto, em Portugal possui a classificação de "em perigo de extinção". Os seus principais factores de ameaça são a recolha de plantas inteiras, dos ramos e frutos, particularmente na época do natal. Os fogos florestais constituem também uma séria ameaça, devido à lentidão do seu crescimento.

Apesar da lentidão, se lhe derem tempo chega ao porte arbóreo, embora não costume exceder os 10 metros de altura. Ao contrário da maioria das plantas com flor, os sexos vivem em indivíduos separados, e só as plantas femininas dão origem às cobiçadas bagas vermelhas. As bagas são tóxicas, embora sejam necessárias cerca de 20 a 30 para causar a morte a um ser humano. A toxicidade, que funcionou como defesa durante boa parte da sua evolução como espécie, não chega agora para afastar



quem o colhe, e anos de recolha desregrada tornaram o azevinho uma das poucas plantas protegidas por lei no país.

Fernando Naves Sousa
Biólogo da Conservação
fernandonavessousa@gmail.com

Se quiser azevinho em casa, pode plantá-lo!

Propagação: Sementeira ou estacaria
Quando: Outono ou final do Inverno até meados da Primavera
Onde: Solos férteis e não calcários. Para haver bagas a planta feminina deve estar acompanhada de uma masculina. (fonte ICNB)

PUBLICIDADE

Team Solar do Bitoque vitorioso nas 24 H TT de Fronteira

O Team Solar do Bitoque esteve em grande destaque nas 24 H TT Vila de Fronteira, a competição de todo o terreno com que se encerrou a temporada nacional e internacional da modalidade.

Com três Mazda BT 50 à partida e todas à chegada esta frota, "capitaneada" por Rui Lopes, o proprietário da cadeia de restaurantes que dá nome à equipa, obteve neste importante evento magníficos resultados.

A viatura com o nº 72, onde Rui Lopes partilhou o volante com José Pereira e Pedro Barroco, começou por averbar o melhor

tempo nos treinos cronometrados, entre os concorrentes ao Desafio ELF / Mazda, para no final da corrida receber a bandeira de xadrês com a vitória nesta competição tendo alcançado ainda um brilhante 7º lugar absoluto, um terceiro lugar na categoria T1 e igualmente terceiro entre as equipas portuguesas.

O Team Solar do Bitoque conquistou ainda a segunda posição mercê de uma magnífica exibição do quarteto composto por Rui Gouveia, Joaquim Soares, João Elias e José Manuel, equipa que integrava três pilotos estreantes.



A Junta e Assembleia da Freguesia de Algueirão-Mem Martins, Funcionários e Colaboradores Desejam Feliz Natal e Próspero Ano Novo



Rua Domingos Saraiva n.º 6 A
Tlf.: 21 922 94 50/8 ** Fax: 21 922 94 59
geral@jfamm.pt



Sonhos & Habilidades

Artesanato
Brincos * Colares * Molduras
Caixas * Ganchos * Cintos
Brinquedos * Artigos de Natal
Artigos para a casa

Visite-nos!

Boas Festas!

Rua do Forno, nº24 - Abrunheira
T. 914 830 509



*A equipa
do Correio de Sintra
deseja a todos
os leitores,
colaboradores,
clientes
e amigos
um óptimo Natal
e um excelente 2011.*

D'EL REI
RESTAURANTE

RESTAURANTE
Completamente Renovado
c/ 50 Lugares

Temos também um
SALÃO
(capacidade 120 Pax)

Contacte-nos para
marcar o Almoço
ou Jantar de NATAL
da sua empresa!

RESERVE JÁ
A SUA MESA
PARA O REVEILLON

Largo Mouzinho de Albuquerque, n.º 1 | 2745-182 | QUELUZ - Frente ao Palácio
Tel.: 214 350 674 | www.del-rei.com | E-mail: geral@del-rei.com

Desejamos a todos os nossos clientes, fornecedores e amigos umas **BOAS FESTAS.**

RINCHAUTO
Pompeu Gonçalves & C., Lda
Reparações em Automóveis

Reparações - Lubrificantes - Baterias
Sub - Agente RENAULT - Associado na ANECRA

- Mecânica Geral Multimarcas
- Diagnósticos
- Ar Condicionado
- Serviços Rápidos

Calçada da Rinchoa, Lote B-16, nº12 D | Rinchoa 2735-305 Rio de Mouro
Tel./Fax: 21 916 15 46 | Tm. 93 889 78 37

Desejamos a todos os Clientes e Amigos um Feliz Natal!

PRÉ I.P.O.
ECO-OFICINA

Agradecemos a preferência...

Boas Festas!

Farmácias

Até 3 de Janeiro de 2011

Serviço Permanente⁽¹⁾/Reforço⁽²⁾

Fonte: ARSLVT

	Algalva-Cacém	Algueirão	Idanha/Massamá/ Monte Abraão	Queluz	Rio de Mouro/Rinchoa/ Fitaes	Sintra	Concelho	
Domingo, 19	Central - 219 140 034 Caldeira - 219 147 542	Cristina - 219 214 820	Portela - 214 377 619	Azeredo - 214 350 879	Moderna - 219 154 510 Dumas Brousse - 219 160 404	Simões - 219 230 832	Abrunheira - 219 111 206	
Segunda, 20	Garcia - 219 142 181 Mira Sintra - 219 138 290	Químia - 219 210 012 Marques Rodrigues - 219 229 045	O'Neill Pedrosa - 214 377 205	Correia - 214 350 905 André - 214 350 043	Dumas Brousse - 219 160 404 Fitaes - 219 167 461	Crespo - 219 245 320	Da Terrugem - 219 619 049 Da Beloura - 219 245 763	
Terça, 21	Araújo e Sá - 219 140 781 Ascensão Nunes - 214 324 097	Rodrigues Rato - 219 212 038 Tapada das Mercês - 219 169 907	Baião Santos - 214 375 566 O'Neill Pedrosa - 214 377 205	Simões Lopes - 214 350 123	Fitaes - 219 167 461 Cargaleiro Lourenço - 219 162 006	Tereza Garcia - 219 106 700	De Colares - 219 290 088 Almargem - 219 622 835	
Quarta, 22	Guerra Rico - 219 138 003 Silva Duarte - 219 148 120	Ouressa - 219 207 594 Fidalgo - 219 200 876	Pinto Leal - 214 387 580	Zeller - 214 350 045 Correia - 214 350 905	Serra das Minas - 219 165 532 Fitaes - 219 167 461	Valentim - 219 230 456	Casal de Cambra - 219 804 193 Praia das Maças - 219 292 021	
Quinta, 23	Rodrigues Garcia - 219 138 052 S. F. Xavier - 214 260 615	Claro Russo - 219 228 540 Cristina - 219 214 820	Vasconcelos - 214 372 649 Idanha - 214 328 317	Queluz - 214 365 849	Rio de Mouro - 219 169 200 Cargaleiro Lourenço - 219 162 006	Marrazes - 219 230 058	Fontanelas - 219 289 986 Clotilde Dias - 214 262 568	
Sexta, 24	Campos - 219 180 100 Rico - 214 312 833	Flora - 219 214 103 Químia - 219 210 012	Quinta das Flores - 214 302 064 Portela - 214 377 619	André - 214 350 043	Cargaleiro Lourenço - 219 162 006 Dumas Brousse - 219 160 404	Da Misericórdia - 219 230 391	D'Albarraque - 219 154 370 Costa - 219 618 239	
Sábado, 25	Caldeira - 219 147 542 Central - 219 140 034	Vitor Manuel - 219 266 280	Santos Pinto - 214 374 144	Azeredo - 214 350 879	Moderna - 219 154 510 Fitaes - 219 167 461	Simões - 219 230 832	Do Magoito - 219 610 376	
Domingo, 26	Mira Sintra - 219 138 290 Garcia - 219 142 181	Marques Rodrigues - 219 229 045	Idanha - 214 328 317	Correia - 214 350 905	Dumas Brousse - 219 160 404 Fitaes - 219 167 461	Crespo - 219 245 320	Da Beloura - 219 245 763	
Segunda, 27	Ascensão Nunes - 214 324 097 Araújo e Sá - 219 140 781	Tapada das Mercês - 219 169 907 Cristina - 219 214 820	Domus Massamá - 219 259 323 Vasconcelos - 214 372 649	Simões Lopes - 214 350 123	Fitaes - 219 167 461 Dumas Brousse - 219 160 404	Tereza Garcia - 219 106 700	Nave Ribeiro - 219 670 802 Casal de Cambra - 219 804 193	
Terça, 28	Silva Duarte - 219 148 120 Guerra Rico - 219 138 003	Fidalgo - 219 200 876 Químia - 219 210 012	Neves - 214 389 010	Gil - 214 350 117 Queluz - 214 365 849	Serra das Minas - 219 165 532 Dumas Brousse - 219 160 404	Valentim - 219 230 456	Almargem - 219 622 835 Fontanelas - 219 289 986	
Quarta, 29	S. F. Xavier - 214 260 615 Rodrigues Garcia - 219 138 052	Cristina - 219 214 820 Rodrigues Rato - 219 212 038	Portela - 214 377 619 Pinto Leal - 214 387 580	Queluz - 214 365 849	Rio de Mouro - 219 169 200 Fitaes - 219 167 461	Marrazes - 219 230 058	Clotilde Dias - 214 262 568 De Colares - 219 290 088	
Quinta, 30	Rico - 219 138 003 Campos - 219 180 100	Químia - 219 210 012 Ouressa - 219 207 594	O'Neill Pedrosa - 214 377 205	André - 214 350 043 Azeredo - 214 350 879	Cargaleiro Lourenço - 219 162 006 Fitaes - 219 167 461	Da Misericórdia - 219 230 391	Praia das Maças - 219 292 021 Do Magoito - 219 610 376	
Sexta, 31	Central - 219 140 034 Caldeira - 219 147 542	Rodrigues Rato - 219 212 038 Claro Russo - 219 228 540	Baião Santos - 214 375 566 Domus Massamá - 219 259 323	Azeredo - 214 350 879	Moderna - 219 154 510 Dumas Brousse - 219 160 404	Simões - 219 230 832	Costa - 219 618 239 D'Albarraque - 219 154 370	
Segunda, 1	Garcia - 219 142 181 Mira Sintra - 219 138 290	Flora - 219 214 103	Pinto Leal - 214 387 580	Correia - 214 350 905	Dumas Brousse - 219 160 404 Fitaes - 219 167 461	Crespo - 219 245 320	Praia das Maças - 219 292 021	
Terça, 2	Araújo e Sá - 219 140 781 Rodrigues Garcia - 219 138 052	Vitor Manuel - 219 266 280	Vasconcelos - 214 372 649	Simões Lopes - 214 350 123	Fitaes - 219 167 461 Dumas Brousse - 219 160 404	Tereza Garcia - 219 106 700	Costa - 219 618 239	
Quarta, 3	Guerra Rico - 219 138 003 S. F. Xavier - 214 260 615	Flora - 219 214 103 Cristina - 219 214 820	Quinta das Flores - 214 302 064	Gil - 214 350 117 Azeredo - 214 350 879	Serra das Minas - 219 165 532 Cargaleiro Lourenço - 219 162 006	Valentim - 219 230 456	Abrunheira - 219 111 206 Do Magoito - 219 610 376	
	Belas	Pero Pinheiro	Confirme estes dados na Internet na página da Associação Nacional de Farmácias: http://www.anf.pt/					
Reforço⁽²⁾	Ferreira - 214 310 031 (segunda a sexta)	Confiança - 219 270 045 (segunda a sexta)	(1) Os serviços Permanentes funcionam desde a hora de encerramento normal da farmácia até às 9 horas do dia seguinte. (2) Os serviços de Reforço funcionam desde a hora de encerramento normal até às 22 horas do mesmo dia.					

PUB

Reabertura
c/ NOVA
GERÊNCIA
VISITE-NOS!

Retiro dos Caçadores

Menu
sopa+prato
bebida + sobremesa
+ café

€7

- 2ª - Bacalhau
- 3ª - Arroz de Pato
- 4ª - Cozido à Portuguesa
- 5ª - Favas à Alentejana
- 6ª - Pernil assado no Forno
- Sáb - Açorda de Gambas

Jantares p/ Grupos Todos os dias sob reserva

Menus Especiais p/ Grupos

Reserve a sua mesa para Jantar de Natal

936201633

TAKE-AWAY

Encerra ao Domingo

Rua 1º de Maio, n.º 6 - Loja 2 | Manique de Cima

Classificados Emprego

Oferece-se para trabalho doméstico, e todo o género de LIMPEZAS! Com experiência e referências. Patrícia Ribeiro 968387481/968091869.

COZINHEIRA PRECISA-SE. Com experiência, entrada imediata para restaurante em Mem-Martins. 932310569.

OPERADORA MANUAL de acabamentos gráficos com experiência procura emprego em Sintra, Oeiras ou Lisboa. TLF: 210996358.

Diversos

Fazem-se TECTOS e divisórias em pladur com ou sem isolamento e estuques. Tradicionais ou projectados. Orçamentos grátis. Contacto: Almeida, 961878031.

Vendo SELOS novos e usados. Portugal Continental, séries novas desde 1974. Outros, novos e usados com datas anteriores. Contacto: Francisco, 917311508.

Fazem-se todo o tipo de REMODELAÇÕES. Pladur, Pintura, Pedreiro, Electricista e muito mais. Orçamentos Grátis. Contactos: mail capotenelson_80@sapo.pt. Tel 962924631.

Professores licenciados dão explicações de Português, Inglês, Matemática, FQ, desde o 1º ciclo até ao Ensino Superior. 966307923, 967493529. Zona CACÉM.

TRESPASSA-SE RESTAURANTE. Centro Comercial de São Marcos. Tels. 966 588 975 / 965 783 795

Classificados Gratuitos!
Envie texto até 300 caracteres (espaços incluídos) para o email geral@correiodesintra.net.

Sudoku-Puzzles.net

Sudoku

1. MÉDIO

	7					3	
	3	6		9		5	2
2			5	1			8
		8	9		7	4	
		3	1		4	7	
6			4		3		1
	1	9		6		8	4
	5						6

2. MUITO DIFÍCIL

9	3			4		5		8
		1						9
5					9		6	
		2	3		4			
3				8				2
			9		5	1		
	8		1					6
7						8		
2		6		3			9	7

soluções

2	6	7	8	9	3	5	1	4
1	5	8	2	9	6	7	3	4
9	2	7	6	1	8	4	9	3
5	1	3	2	8	9	6	7	4
2	8	1	9	5	4	3	7	6
3	9	4	7	6	1	2	8	5
7	9	6	1	2	3	5	7	8
7	9	6	1	2	3	5	7	8
8	2	7	5	9	1	4	6	3
8	1	5	9	2	7	6	3	4

Agenda

Até 16 de Janeiro Sintra Museu de Arte Moderna

O Sintra Museu de Arte Moderna-Colecção Berardo tem patente a Exposição Colectiva dos trabalhos realizados no âmbito da 2ª Edição do Concurso de Árvores de Natal, promovido pelo Agrupamento de Escolas de D. Fernando II em Sintra. O Concurso de Árvores de Natal tem como objectivo, permitir a troca de experiências de carácter artístico e valorização do trabalho desenvolvido pelos alunos de todas as escolas pertencentes a este Agrupamento. A finalidade do concurso resulta numa Exposição Colectiva, na qual estarão presentes os trabalhos seleccionados de 2010. A exposição estará patente ao público até 16 de Janeiro de 2011. A entrada é gratuita. Decorre em simultâneo no Sintra Museu de Arte Moderna- Colecção Berardo a Exposição "A Mãe das Mães". Pintura e Desenho de Maria Teresa Crawford Cabral, patente ao público até 20 de Março de 2011.

16 de Janeiro 1ª Caminhada pelo Cancro da Mama- Agualva

A Junta de Freguesia de Agualva vai realizar no dia 16 de Janeiro a 1ª Caminhada pelo cancro da Mama. O objectivo principal desta caminhada é reverter o valor pago pelas inscrições dos participantes a favor

da Liga Portuguesa Contra o Cancro. A iniciativa conta com terá como madrinha a cantora Nucha, artista que está a atravessar neste momento a luta contra o cancro. As inscrições estão a decorrer nas instalações da Junta de Freguesia com o custo de 4€ para adulto (a partir do 12 anos), 2€ para criança (dos 5 aos 12 anos) e é gratuito até aos 4 anos. No acto da inscrição os participantes recebem uma camisola para usar no dia da Caminhada.

30 de Janeiro Corrida "Fim da Europa"

Realiza-se dia 30 de Janeiro de 2011, pelas 10h, o 22º Grande Prémio "Fim da Europa", promovido pela Câmara Municipal de Sintra. As inscrições estão abertas e são limitadas. Este Grande Prémio contempla duas provas - uma prova principal com cerca de 17 quilómetros, de carácter competitivo, e uma outra com cerca de 5 quilómetros, designada de Mini "Fim da Europa", de carácter participativo. Ambas as provas são abertas a todos os interessados. A prova principal tem início na Fonte Mourisca, na Volta do Duche, Sintra. O percurso da Mini "Fim da Europa" estende-se por 5 km, com partida na Ulgueira, seguindo ambas para o Cabo da Roca. Inscrições limitadas a 2000 atletas na prova principal e 500 na mini. Informações e Inscrições em www.fimdaeuropa.com. E.mail: desp@cm-sintra.pt ou gjuv@cm-sintra.pt

1ª Caminhada pelo Cancro da Mama

Caminhe connosco por esta causa

16 de Janeiro 2011

10h00
Largo da República



Taxa de Participação:
Adulto (a partir dos 12 anos): EUR 4,00
Crianças (entre os 5 e os 11 anos): EUR 2,00
A participação de bebés, até aos 4 anos é gratuita (sem t-shirt)
Nota: No acto da inscrição o (a) participante levantará uma t-shirt que deverá utilizar no dia do evento.

Organização:
Junta de Freguesia de Agualva

Apoios:
Câmara Municipal de Sintra
Comércio Local

A receita reverte a favor da Liga Portuguesa Contra o Cancro

Inscrições:
Junta de Freguesia de Agualva
Rua António Nunes Sequeira nº 16
Tel. 219188540
geral@jf-agualva.pt

Até 20 de Março Exposição "A Mãe das Mães" Sintra Museu de Arte Moderna

Pintura e desenho de Maria Teresa Crawford Cabral, artista portuguesa radicada na Alemanha, sobrinha bisneta de Henrique e Francisco Franco e neta de João Cabral do Nascimento e Maria Franco.

Até 22 de Maio Exposição 'Leal da Câmara entre a Monarquia e a República'

A Câmara de Sintra associa-se às Comemorações do Centenário da República Portuguesa através de uma exposição itinerante intitulada "Leal da Câmara entre a Monarquia e a República", inaugurada a 30 de Novembro. Ao todo estão expostos 51 painéis com imagens e caricaturas de Leal da Câmara, do período entre a Monarquia e a República. A Exposição estará patente ao público até ao próximo dia 22 de Maio de 2011, na Casa-Museu de Leal da Câmara (Rinchoa), após o que iniciará uma itinerância por diversas associações educativas, escolares e culturais do concelho, bem como por demais instituições de solidariedade social.

Horóscopo

de 15.12 a 15.01



Consultas: Lisboa/Portimão/Porto
Ligue Já: 21 318 25 90

O TAROT RESPONDE!

Pense na sua pergunta:
o tarot responde!
Ex.: "O amor da minha vida vai voltar para mim?"

LIGUE JÁ!

760 30 10 10

mariahelena@mariahelena.pt
www.mariahelena.tv
1-514-461-7285 (Canadá/USA)

21 318 25 99

Carneiro

Carta Dominante: 10 de Paus, que significa Sucessos Temporários, Ilusão.
Amor: Poderá andar instável de paixão em paixão, sem se decidir por ninguém.
Saúde: Sentir-se-á em forma.
Dinheiro: Irá ter a oportunidade de se envolver em vários projectos, onde poderá alcançar os objectivos que tanto deseja. A sua atenção está focalizada nos interesses do grupo em que está inserido.
Número da Sorte: 32

760 30 10 11

Touro

Carta Dominante: O Mundo, que significa Fertilidade. **Amor:** Não tenha atitudes contraditórias. O campo sentimental sofrerá oscilações. Neste período a sua vida sexual estará em grande forma. Irá viver todos os momentos especiais com muita intensidade.
Saúde: Embora possam surgir pequenos problemas de saúde, não inspiram grandes cuidados. **Dinheiro:** Os seus objectivos poderão ser alcançados nesta fase.
Número da Sorte: 21

760 30 10 12

Gémeos

Carta Dominante: Rei de Espadas, que significa Poder, Autoridade. **Amor:** Estará muito sentimental. Abra o coração, não receie falar dos seus sentimentos com o seu companheiro. **Saúde:** Espere-o uma fase sem sobressaltos. **Dinheiro:** Não seja demasiado ambicioso. Não seja demasiado impulsivo ao demonstrar a sua insatisfação. Mostre aos outros que também é capaz de ser uma pessoa flexível. **Número da Sorte:** 64

760 30 10 13

Caranguejo

Carta Dominante: 10 de Copas, que significa Felicidade. **Amor:** Favoreça o diálogo com a pessoa amada para ultrapassar situações de insatisfação. **Saúde:** Esteja alerta a situações que possam originar acidentes. Evite o nervosismo e a precipitação. Mude a sua imagem, e aproveite também para reflectir um pouco sobre si mesmo e a sua personalidade. **Dinheiro:** Fase favorável à obtenção de resultados relativos a projectos de longa data.
Número da Sorte: 46

760 30 10 14

Leão

Amor: Estará mais susceptível e emocional. Poderá passar nesta fase por mudanças repentinas de humor e comportamento, está hipersensível, nostálgico, inquieto sem razão lógica aparente.
Saúde: Espere uma fase tranquila. Gozará de boa saúde. **Dinheiro:** Não ceda a fantasias ambiciosas. Mas como nem tudo é mau, este é o momento indicado para estabelecer um contacto importante.
Número da Sorte: 22

760 30 10 15

Virgem

Carta Dominante: A Força, que significa Força, Domínio. **Amor:** Partilhe os seus sentimentos com a pessoa amada, caso contrário, poderá entrar num período de conflito e ruptura. **Saúde:** Período tranquilo, sem sobressaltos. **Dinheiro:** Os projectos com sócios estão favorecidos. Irá estar ligado agora ao estudo de coisas bastante importantes, para as quais vai precisar da ajuda de alguém mais velho, com mais experiência.
Número da Sorte: 11

760 30 10 16

Balança

Carta Dominante: 7 de Paus, que significa Discussão, Negociação Difícil. **Amor:** Momentos de harmonia familiar e sentimental. Aproveite para retribuir todo o carinho e atenção que tem recebido das pessoas que ama.
Saúde: Gozará de grande vitalidade neste período.
Dinheiro: Época favorável para negociações.
Número da Sorte: 29

760 30 10 17

Escorpião

Carta Dominante: Rei de Paus, que significa Força, Coragem e Justiça. **Amor:** Caso esteja livre, poderá surgir brevemente a pessoa que idealizou. **Saúde:** Procure ser mais moderado. Aproveite esta fase para ir ao cinema ou mesmo acabar aquele livro que já anda a ler há uma eternidade. **Dinheiro:** Finanças prósperas. Aproveite para comprar um presente para si.
Número da Sorte: 36

760 30 10 18

Sagitário

Carta Dominante: Valete de Ouros, que significa Reflexão, Novidades. **Amor:** Os momentos de partilha e romance estarão favorecidos. **Saúde:** Consulte o dentista. **Dinheiro:** Alguma distração e despreendimento poderão conduzi-lo a gastos excessivos. Não se deixe levar pelo impulso, ouça o que a outra pessoa tem a dizer, tudo pode não passar de um grande mal entendido.
Número da Sorte: 75

760 30 10 19

Capricórnio

Carta Dominante: 10 de Espadas, que significa Dor, Depressão, Escuridão. **Amor:** Faça uma introspecção e procure saber o que é melhor para si neste momento. **Saúde:** Probabilidade de se sentir esgotado física e mentalmente. Abrande o seu ritmo diário. **Dinheiro:** Período de estabilidade. Vai estar dedicado de alma e coração à sua vida profissional, o seu perfeccionismo está em alta.
Número da Sorte: 60

760 30 10 20

Aquário

Carta Dominante: 7 de Ouros, que significa Trabalho. **Amor:** Clima de diálogo e romance favoráveis nesta fase. **Saúde:** Preocupe-se mais com o seu físico. Pratique exercício físico. **Dinheiro:** Reina a estabilidade neste campo. Deve dedicar-se mais ao trabalho para poder ter recompensas a nível financeiro.
Número da Sorte: 71

760 30 10 21

Peixes

Carta Dominante: 2 de Ouros, que significa Dificuldade/ Indolência. **Amor:** Esqueça um pouco o trabalho e dê mais atenção à sua família. **Saúde:** Poderá andar muito tenso. Tente descansar mais, pois é disso que mais necessita neste momento para se sentir em forma. **Dinheiro:** Período positivo e atractivo. Haverá uma subida do seu rendimento mensal.
Número da Sorte: 66

760 30 10 22



Visite-nos!



**MILHARES DE ARTIGOS
AOS MELHORES PREÇOS
Na MAIOR LOJA DO CONCELHO**

Boas Festas!



**Artigos FANTÁSTICOS
para o REVEILLON**



**EM FRENTE AO
SHOPPING DE MASSAMÁ**

Praceta Dona Filipa Vilhena N°2-5 | 2745-776 Massamá

Em compras superiores a 5€
oferta de cartão VIP
com desconto **10%**